

2021年社会责任报告 暨 ESG 报告

(环境、社会及公司治理)

Lift

C&D 建发股份





目录

关于本报告	01
董事长致辞	02
关于我们	03
主要荣誉	07
公司治理	08
可持续发展管理	13

附录：GRI标准索引	55
------------	----



躬身笃行 共时代发展

支持国家发展	16
助力地方建设	17
促进行业进步	18



蓄势提质 创卓越价值

智慧供应链	20
高质量产品	21
高品质服务	24



防微杜渐 助行稳致远

严守安全生产底线	27
筑牢信息安全防线	33



同行共进 建和谐企业

吸引与保留	36
培训与发展	37
交流与关爱	40



呵护生态 谋持续发展

应对气候变化	44
优化资源利用	46
降低环境影响	47
清洁技术机遇	49



饮水思源 焕社区活力

积极抗疫	51
社区贡献	52

关于本报告

报告说明

本报告是公司连续第十四年发布的社会责任报告。报告本着客观、规范、透明和全面的原则，旨在真实反映公司 2021 年度企业社会责任的实践与发展，主要从社会责任相关的各个角度阐述公司一年来在环境保护、社会责任和公司治理等方面的实践和成果。

上一期报告发布时间为 2021 年 4 月 20 日。

报告范围

本报告以厦门建发股份有限公司为主体部分，包含各全资子公司和控股子公司。本报告时间范围为 2021 年 1 月 1 日至 2021 年 12 月 31 日。考虑到披露事项的连续性和可比性，部分信息的内容适当向前或向后延伸。

报告称谓

除特殊说明，本报告中厦门建发股份有限公司简称为“建发股份”、“公司”或“我们”，公司控股子公司建发房地产集团有限公司简称为“建发房产”，公司控股子公司联发集团有限公司简称为“联发集团”。

报告编制原则

本报告参照全球可持续发展标准委员会（GSSB）《GRI 可持续发展报告标准》（以下简称“GRI 标准”）“核心方案”编制而成，并广泛参考上海证券交易所《上市公司环境、社会责任和公司治理信息披露指引》征求意见稿，以及香港联合交易所《主板上市规则指引》附录二十七“环境、社会及管治报告指引”。

报告数据说明

本报告的财务数据来自建发股份按照中国会计准则编制的 2021 年年度报告及历年年度报告等。其他数据以 2021 年度为主，同时包含部分以往年度数据。本报告的计量币种除特别说明，均为人民币。

报告发布形式

本报告以电子文档形式发布，读者可登陆上海证券交易所网站（<http://www.sse.com.cn>）及本公司网站（<http://www.chinacnd.com>）查阅。

董事长致辞

2021年是国家“十四五”规划开局之年，是国家“两个一百年”奋斗目标的历史交汇期，也是建发股份五年规划的崭新一页。“开拓新价值，让更多人过上更有品质的生活”的企业使命推动我们在可持续发展的新征程上一往无前。

我们立足“双循环”格局，发挥专业优势投身国家发展与城市建设。在供应链创新与应用已上升到国家战略高度的背景下，公司供应链服务辐射全球超过 170 个国家和地区。建发股份房地产业务在为城市未来发展赋能的同时，也在着力推进当地文化的保护与新生，打造有历史、有温度的品质人居，助力公司从房地产开发商向城市运营商的角色转变。

我们把握数智化机遇，让具备建发特色的高品质服务创造更大价值。建发股份在新的五年发展规划中明确提出“科技赋能”目标，加强对各类数字技术的研究与应用，赋能LIFT供应链服务不断创新升级。此外，我们在房地产业务板块全面推行覆盖工程开工至交付售后全过程的质量管控，以及信息化、全天候的客户服务，积极践行以责任回报信任。

我们坚持底线思维，擦亮高质量发展的安全底色。高等级的信息安全管理系统与全方位的安全漏洞扫描为公司智慧供应链发展保驾护航。通过开展常态化的安全风险检查、提升安全管理智慧化水平等方式，公司致力于将安全生产事故发生的可能性降到最低，并结合严格的安全绩效考核促成闭环的安全生产管理。

我们倾听每位员工的发展诉求，将和谐团队建设嵌入企业发展蓝图。人才发展始终是建发股份最优先的发展项。“链习生”“旗建生”“创建生”等招聘品牌为公司吸引了大批次的青年人才。同时，公司进一步梳理多元化的人才发展矩阵，为身处不同职级的员工提供畅通的发展通道以及充分的培训支持。

我们锚定清洁发展方向，将绿色发展理念贯穿于公司的战略规划当中。建发股份凭借成熟的供应链服务体系与品牌效应，全力打通清洁能源供应链业务上下游节点。公司已与多家光伏行业龙头企业建立合作关系，协同解决行业痛点，优化流通效率，为光伏产业快速健康发展贡献建发方案。

我们将发展成果反哺社区民生，做有情怀的负责任企业。2021年，我们继续积极、妥善应对新冠肺炎疫情的反复，在保障员工健康安全的前提下为社区提供隔离房间改造等力所能及的服务支持。建发股份已连续第9年与厦门安定小学开展友好共建，公司志愿者团队以实际行动让孩子葆有自信、开拓视野、学会感恩。

展望未来，建发股份将继续深化“专业化”和“国际化”的发展战略，以强大的韧性与活力进一步向产业链上下游延伸，打造差异化产品、满足多层次需求，保持核心优势品类的行业领先地位，以创新的产品与服务为行业高质量发展添砖加瓦，携手利益相关方共创可持续未来。

关于我们

公司概况

厦门建发股份有限公司（上海证券交易所代号：600153）总部位于福建省厦门市，是以供应链运营和房地产业务为双主业的现代服务型企业。公司创立于1980年，并于1998年6月由厦门建发集团有限公司（以下简称“建发集团”）独家发起设立并在上海证券交易所挂牌上市。

公司上市以来连续多年高速发展，营业收入、净利润、净资产等主要财务指标快速增长。2021年，公司实现营业收入 7,078.44 亿元人民币，税后净利润 109.63 亿元人民币。截至报告期末，公司总资产达到 6,024.59 亿元人民币，净资产达到 1,369.18 亿元人民币。

公司连续多年被评为“AAA级资信企业”“中国 500 强（2021年位列第24位）”，并入选为MSCI指数体系成分股、富时全球股票指数系列成分股、标普新兴市场全球基准指数成分股、中证 500 指数样本股、上证公司治理指数样本股。

营业收入

¥ **7,078.44** 亿元人民币

税后净利润

¥ **109.63** 亿元人民币

总资产

¥ **6,024.59** 亿元人民币

净资产

¥ **1,369.18** 亿元人民币

公司连续多年被评为

AAA级资信企业

中国500强 2021 年位列

第 **24** 位



业务领域

建发股份以“开拓新价值，让更多人过上更有品质的生活”为使命，以“整合资源，创造增值”为品牌核心价值，为客户提供供应链运营服务和房地产综合服务。



● 公司致力于供应链增值，追求资源共享，合作共赢。作为供应链运营商，建发股份为客户提供“LIFT”供应链服务，由Logistics（物流）、Information（信息）、Finance（金融）和Trading（商务）的英文首字母组成。上述每一类供应链运营基础服务中均含有多项服务要素。基于这些服务要素，建发股份为客户整合物流、信息、金融、商品、市场五大资源，规划供应链解决方案，并提供运营服务。公司从四类供应链基础服务出发，到n种定制化解决方案，并延伸到供应链各行业领域，是LIFT的精髓所在。建发股份围绕“整合”“规划”“运营”三大核心工作，为客户提供“4→n”的个性化定制服务，挖掘供应链运营环节潜在的增值机会。公司的供应链运营服务在钢铁、浆纸、汽车、农产品、消费品、矿产有色、能源化工、机电、综合行业等业务领域形成优势，与170多个国家和地区建立了业务关系。

全球化布局

业务拓展至

170+国家和地区

多品类拓展
专业化经营

四大专业集团

五大事业部

浆纸
农产品
钢铁
汽车

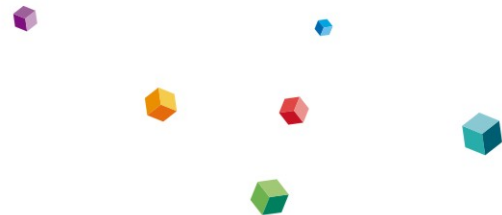
消费品
矿产有色
能化
机电
综合

定制化服务

"4→n"个性化定制服务

商务+物流+金融+信息

04 | 厦门建发股份有限公司 2021 年社会责任报告暨 ESG 报告



● 公司房地产业务主要由“建发房产”和“联发集团”两家子公司负责运营，拥有全业态开发经验，涉及住宅、写字楼、品牌酒店、会议场馆、大型购物商场以及各种类型的公共建筑，同时涵盖城市更新改造、物业管理、商业管理、代建运营、关联产业投资等业务。公司地产业务坚持区域深耕战略，主要布局了福建、浙江、江苏等省份，以及上海、北京、武汉、长沙、成都、重庆等高能级城市。



整合资源、创造增值



供应链运营 & 房地产开发

建发股份坚持以增值服务理念为导向的商业模式创新，致力于创新驱动的发展战略，努力在供应链运营领域发展成为国际领先的供应链运营商，在房地产开发领域成为中国优秀的房地产运营商，并始终致力于成为员工热爱、股东信任、客户满意、社会尊重的优秀企业。

企业文化



主要荣誉

奖项	机构	获奖主体
中国500强 第24位	《财富》中文版	建发股份
全球上市公司2000强 第619位	《福布斯》杂志	建发股份
中国上市公司百强排行榜 第73位	华顿经济研究院	建发股份
MSCI指数体系成分股	摩根士丹利资本国际公司	建发股份
富时全球股票指数系列成分股	富时集团	建发股份
标普新兴市场全球基准指数成分股	标准普尔金融公司	建发股份
中证500指数样本股	沪深证券交易所	建发股份
中证红利指数样本股	沪深证券交易所	建发股份
上证公司治理指数样本股	沪深证券交易所	建发股份
2021企业社会责任典范奖	中国财经峰会	建发股份
入选首批“全国供应链创新与应用示范企业”	中华人民共和国商务部	建发股份
董事会治理特别贡献奖	《董事会》杂志	建发股份
中国卓越IR最佳信披奖	卓越IR	建发股份



公司治理

治理架构

建发股份严格按照《中华人民共和国公司法》《中华人民共和国证券法》《上市公司治理准则》等相关法律法规要求，健全公司治理体系，公司决策机构、监督机构及经营管理层之间权责明确、运作规范。

公司内部建立了以股东大会、董事会、监事会组成的法人治理结构，拥有供应链业务板块各子公司，以及建发房产、联发集团等房地产板块子公司。公司在董事会下设立战略管理委员会、薪酬与考核委员会、投资决策委员会、风险控制委员会及审计委员会，稳步提升公司治理能力，保障公司稳健运营。



股东与股东大会

为维护公司股东特别是中小股东的合法权益，建发股份根据《中华人民共和国公司法》《中华人民共和国证券法》《上市公司信息披露管理办法》《上海证券交易所股票上市规则》等法律法规及公司章程的有关规定，召开股东大会，确保股东能够依法行使相关权利，及时参与股东大会投票。

报告期内，建发股份共组织召开股东大会2次，包含年度股东大会1次，临时股东大会1次，均由董事会召集，充分体现股东意志。本年度2次股东大会均采用“现场+网络”的形式，共审计18项议案。其中，年度股东大会向线上和线下的与会投资者回顾公司经营情况，深度介绍和剖析了公司2020年的工作成效。

公司认真对待股东来访、咨询，便于股东了解公司运作情况，同时通过官网的投资者关系专栏、投资者热线、投资者邮箱及上证e互动平台等多种渠道，与股东及机构投资者开展有效的沟通。确保上证e互动平台问题均被及时有效的回复，保持投资者热线畅通，积极维护良好的投资者关系。2021年，公司荣获上海证券交易所年度信息披露考核A类等级。

控股股东与上市公司

公司控股股东为厦门建发集团有限公司，其实际控制股东为厦门市国资委。报告期间，公司控股股东和实际控制人行为规范，依法通过股东大会行使股东权利，未超越股东大会直接干预公司决策和经营；公司相对于控股股东在业务、人员、资产、机构、财务等方面独立完整。公司董事会、监事会和内部各职能部门能够独立运作，确保公司重大决策由公司股东大会和董事会依法做出。

报告期内，公司与实际控制人之间的产权及控制关系如下：



董事与董事会

建发股份第八届董事会由9名董事组成，董事会成员选举根据公司章程及《股东大会议事规则》规定的提名程序进行，并经建发股份2018 年年度股东大会决议通过。董事会成员中，包含独立董事3名，占比33%以上，充分发挥制衡作用，保障股东和公司的利益。董事会成员性别多元化，包括1名女性董事。董事会成员专业覆盖公司运营、战略投资、财务会计、经济金融等各项领域，方便董事会以更加全面综合的视角和观念，保障公司决策水平。

职务	姓名	性别	年龄	专业能力		
				行业经验	风险管理	财务经验
董事长	郑永达	男	50	√	√	√
副董事长	黄文洲	男	57	√	√	√
董事	王沁	男	58	√	√	√
董事	叶衍榴	女	49	√	√	√
董事、总经理	林茂	男	53	√	√	√
董事、副总经理	陈东旭	男	51	√	√	√
独立董事	戴亦一	男	54	√	√	√
独立董事	林涛	男	50	√	√	√
独立董事	陈守德	男	45	√	√	√

董事会下设五大专门委员会，包括审计委员会、薪酬与考核委员会、战略管理委员会、风险控制委员会和投资决策委员会，委员均由董事担任；审计委员会的主任委员由具有专业会计资格的独立董事担任。各委员会依照公司章程和细则规定，根据自身职责及权限，充分发挥专业优势，在战略投资、财务会计、风险管理等方面，提出专业意见及建议，为董事会科学决策提供强有力的支撑。

职务	姓名	专门委员会类型				
		战略管理 委员会	薪酬与考核 委员会	投资决策 委员会	风险控制 委员会	审计委员会
董事长	郑永达	√		√	√	
副董事长	黄文洲	√	√	√	√	√
董事	王沁	√		√	√	
董事	叶衍榴			√	√	
董事、总经理	林茂	√		√	√	
董事、副总经理	陈东旭			√	√	
独立董事	戴亦一		√			
独立董事	林涛		√			√
独立董事	陈守德					√

监事与监事会

建发股份严格遵循《中华人民共和国公司法》等法律法规及公司章程制度，成立监事会负责监督公司的日常经营活动。报告期内，建发股份第八届监事会由3名监事组成，女性占比33% 以上。监事会成员中包含 2 名股东代表与1名职工代表，保障监事会有与股东及职工进行广泛交流的能力，能够维护所有股东的权益。

职务	姓名	性别	年龄	专业能力			
				行业经验	财务经验	审计经验	法律经验
监事会主席	林芳	女	52	√	√	√	
监事	邹少荣	男	45	√	√		√
职工监事	李智	男	40	√	√		

反腐败



开展专项反腐败培训

266 次

培训时长

155,770 小时

建发股份严格遵守《中华人民共和国反不正当竞争法》《关于禁止商业贿赂行为的暂行规定》等法律法规和公认的商业道德，在公司内部设置守法监察工作小组及稽核部，制定《“1+X”专项督查联动工作制度》《关于员工廉洁自律若干规定》等反腐倡廉制度。报告期内，公司共计组织内部反腐风险或相关内审调查9次。

同时，中共厦门建发股份有限公司纪律检查委员会作为公司稽查部门之一，围绕“监督的再监督”的职能定位，督查中央八项规定精神的执行情况，认真贯彻落实《中国共产党廉洁自律准则》《中国共产党党内监督条例》《关于加强新时代纪检监察干部监督工作的意见》等党内要求，制定或修订《党委班子及班子成员2021年度全面从严治党主体责任清单》，坚持深化对全面从严治党规律的认识，明确党风廉政建设责任体系，落实各单位廉政的监督检查。

此外，在招标相关重要廉洁风险领域，建发股份制定了《招标管理规定》规范公司招标管理，贯彻诚实守信原则，要求每位有资质的投标人必须签署《诚信守法承诺书》，不签署承诺书的不得参与投标或承接项目。在元旦、春节、中

秋、国庆等重要法定节假日，建发股份党委、纪委向各级子公司下发专门文件严明纪律要求，持续做好落实中央八项规定精神和纠正“四风”的监督检查工作，营造风清气正的节日氛围。

建发股份根据国家《纪检监察机关处理检举控告工作规则》的相关规定，设立畅通、便捷的投诉与举报渠道，举报人可通过当面沟通、信件、电话或向有关网站、微信公众平台、手机客户端或电子邮箱等网络举报受理平台进行举报。公司允许匿名举报，鼓励实名举报，并对实名检举控告经查证属实，对突破重大案件起到重要作用，或者为国家、集体挽回重大经济损失的检举、控告人予以奖励。此外，公司严格遵守《中央纪委监察部关于保护检举、控告人的规定》，对反腐败的检举、控告和查处检举、控告案件，进行严格保密。

为了更好的宣扬反腐倡廉工作，建发股份采用参观文化展览、组织专项培训等形式，积极开展各类反腐败与党风廉政培训教育，进一步加强员工的廉洁意识，增强员工对舞弊问题的敏感度，帮助员工发现并识别日常中的舞弊事件。

参观文化展

- “学党史、正清风”党史学习教育廉政文化展，共计160多名党员参与参观

观看廉政教育片

- 组织观看《围猎：行贿者说》等廉政教育片，敲响反腐警钟，牢固树立廉洁意识
- 共计组织41场，共计917人参与

“清新建发”专栏

- 在企业微信开设“清新建发”专栏，发布宣传报道，紧盯严禁酒驾等纪律要求

任前廉政教育

- 开展干部任前廉政教育工作，组织任前廉政测试，进一步提高党员领导干部的廉洁自律意识
- 开展任前廉政谈话70人次

廉政专题讲座

- 举办《管理干部应具备的廉洁从业意识》廉洁自律专题讲座，96名中层干部参加

反腐败培训

- 全年共开展专项反腐败培训266次，培训时长155,770小时

合规运营

建发股份坚持诚信为本，在打造卓越商誉的过程中恪守守法合规的信念，持续加强制度建设。公司制定《员工诚信经营管理条例》并要求所有员工严格遵守，全面提高依法治企的能力。同时，公司通过强化内控体系，明确内控流程、操作、监督和评估，完善内控自评管理规范与工作机制，以降低各类风险，保障企业合规运营。在内控与风控管治体系上，公司采用三级风险管理架构，在防范风险的同时兼顾灵活、适度和高效。

- 第一级：由董事会下设的风险控制委员会履行风险管控职责；
- 第二级：由公司经营班子和总部多个职能管理部门履行风险管控职责。2021年建发股份新设立了风控总监一职，负责统筹管理风控相关工作；
- 第三级：由子公司经营管理层和相关职能部门履行风险管控职责，实际落实公司内部各项内控制度，监督内控及风控工作进展。



在风控实施方面，公司制定并持续完善《供应链业务运作管理条例》《供应链业务流程管理条例》《物流管理条例》《信用管理条例》《期货业务管理规定》等系列制度，不断加强、优化公司流程管控和关键风险点管控。

2021年，建发股份根据公司各业务环节风险管控办法的变化，适时对《内部控制管理手册》进行了修订，在期货管理、银行账户管理、授信管理等整个经营流程中形成了更加规范的管理体系，保证企业经营管理合法合规，提高经营效率。



可持续发展管理

作为国有独资公司建发集团的控股子公司以及上市公司，建发股份在对股东负责的同时，也注重承担身为国企的社会责任，为了达成“让更多人过上更有品质的生活”这一使命，我们坚持将ESG管理和可持续发展理念纳入经营管理的方方面面，推动全员、全过程、全方位履行社会责任。公司在建立并完善可持续发展架构、优化可持续发展管理成效的同时，积极提升可持续发展信息披露内容及质量。

建发股份已建立可持续发展工作小组，成员包括公司高级管理人员及各相关职能部门管理人员。工作小组的成立为公司可持续发展行动的开展奠定了组织架构基础，也将进一步满足股东、投资者、客户等利益相关方的沟通需求。此外，建发股份可持续发展管理网络将进一步在业务层面进行拓展，实现与企业经营的深度结合。

利益相关方参与

建发股份高度重视与利益相关方的沟通交流，与其保持密切的联系和沟通互动。对于利益相关方关注的议题，我们积极听取各方意见与建议，并采取措施予以合理回应。报告期内，建发股份未接到利益相关方的对建发股份经营活动的反对诉求。



利益相关方	期望与诉求	沟通与回应
 客户	客户服务品质 产品质量 客户信息安全 客户权益保障	定制化的“LIFT 供应链服务” 践行“钻石”品牌理念 保障服务稳定与安全 完善客户数据保密相关制度 合规营销，建立便捷的供应链运营网络
 员工	职业发展平台 薪酬与福利 健康安全的工作环境 倾听员工心声	完善的职业晋升机制 有竞争力的薪资与福利保障 落实健康安全管理体系 平等沟通与申诉机制
 股东与投资者	投资回报 权益保护 企业透明度	提高盈利能力 保持现金分红政策 召开股东大会 日常信息披露 优化内控与风险管理
 供应商与合作伙伴	诚信合作 信息共享 合作共赢 商业道德与信誉	建立供应商管理制度 促进日常沟通 开展项目合作 依法履行合同、供应商评估
 政府与监管机构	合规经营 响应国家号召 支持地方发展	按时足额纳税、反贪污管理 积极落实相关政策 主动承担社会责任
 社会与公众	支持社会公益 保护自然环境	投身慈善事业 坚持绿色运营 促进社会进步 共享发展成果

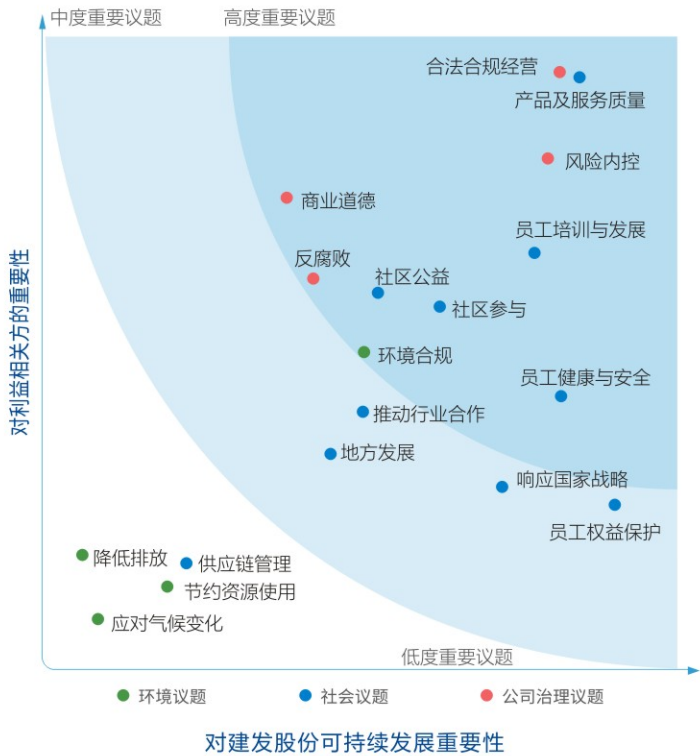
重要性议题评估

报告期内，为了更好的识别ESG重要性议题，我们全面梳理公司可持续发展的重要事项，结合内外部利益相关方调研反馈，共识别出与建发股份相关的18项议题。其中包括，高度重要议题10项，中度重要议题4项和低度重要议题4项。本报告中，我们将高度重要性议题作为重点部分进行详细披露。

建发股份重要性议题矩阵识别过程



建发股份重要性议题矩阵



躬身笃行 共时代发展

- 支持国家发展
- 助力地方建设
- 促进行业进步

10

减少不平等



17

促进目标实现的
伙伴关系



支持国家发展

建发股份积极响应国家加快构建“以国内大循环为主体、国内国际双循环相互促进的新发展格局”与《中华人民共和国国民经济和社会发展第十四个五年规划和2035年远景目标纲要》的战略要求，提升自身供应链现代化水平，秉持“共商、共建、共享”的原则，依托于自身的供应链优势，带动沿线各国货物贸易和投资的增长，助力中国成为全球供应链创新与应用的重要中心。

链接全球

公司秉承“成为国际领先的供应链运营商”的理念，将企业愿景与国家倡议深度融合，积极布局全球化资源采购和销售网络，构建起了全球化的供应链服务体系，供应链服务辐射全球超过170个国家和地区。公司最近六年内签约合作的境内外供应商和客户数量超过11万家，其中境外的供应商和客户数量近2万家，在浆纸、农产品、钢铁、矿产品、轻纺、汽车、酒类等业务领域拥有了良好的品牌影响力。

供应链服务辐射全球超过

170 个国家和地区

近六年内签约合作的境内外
供应商和客户数量超过

11 万家

境外的供应商和客户数量近

2 万家

深化合作

建发股份深化“走出去”战略，通过与全球客户拓展合作领域，加快国际化布局，引进新产品、新技术、新服务。此外，公司也致力于帮助更多中国优质品牌、厂商“走出去”，促进国内国际双循环，全力打造品质消费高地。

亮相首届消费品博览会，携手知名品牌打造共享共赢消费品产业生态圈

建发股份通过挖掘国内市场潜力，充分发挥产业链资源与供应链服务能力等优势，为消费品产业链上下游客户提供定制化的“LIFT供应链服务”，帮助全球优质的消费产品高效进入国内市场，助力消费升级，服务国家“双循环”发展战略。

建发股份携手境内外十多个知名消费品牌参与2021年首届中国国际消费品博览会，与消费品产业链合作伙伴及广大消费者共飨“消费盛宴”。公司以“全球精品汇”为核心概念，汇聚岁幸、INFO咖啡、梅花乡等自有品牌，以及达能、酷悦轩尼诗、奥兰中国、MCNULTY咖啡、尼平河牛奶等国际知名品牌，并携手日本三大综合商社——丸红株式会社、住友商事株式会社、三井物产株式会社，向国内消费者展示多款代表日本品质的高端消费精品。

本届消费品博览会期间，建发股份展位现场累计接待观展商近8,000人次，接洽大型采购客商160多家，部分参展产品获得央视专门报道，加深了公司与政府、同行企业、客户的友好合作和紧密联系。



建发股份展位现场累计接待观展商近

8,000 人次

接洽大型采购客商

160 多家

助力地方建设

长期以来，建发股份积极推动地方的社会经济发展，通过助力城市基础设施建设、参与城市更新改造，整合多方资源，共同打造有竞争力的产业生态，带动税收和社会经济建设，为城市发展赋能。

推进城市改造，保护文化遗迹

建发房产致力于成为“新中式生活匠造者”，提出“建识东方，发献大美”的新中式产品主张，通过“儒门、道园、唐风、华纹”的匠造理念，“金、木、水、火、土”的匠造工艺，打造了“王府中式”“禅境中式”两类新中式产品。联发集团精研人文精神，凝炼定位于成长型幸福人文社区的“悦系”、聚焦进阶型品质人文社区的“臻系”，以及立基于精品艺术人文社区的“嘉和系”三大产品系，筑就现代人文生活，形成核心品牌竞争力。

深耕城市更新改造16年，建发房产已经积累了丰富的旧村及旧城改造经验，并将业务拓展到基础设施建设、公共配套建设、城市运营等领域，成功摸索出一套城市更新改造“建发模式”。建发房产通过建立服务全周期、业务全链条的开发模式，从前期规划、项目策划、征地拆迁、公建配套、开发建设、招商运营及物业管理的每个环节，积极助力老旧城区改造，持续增进民生福祉，为当地居民量身定制宜居家园。

老旧城区改造

2021年4月，由建发房产负责的福建省厦门市薛岭旧村改造项目顺利完工，正式启动交房。项目按照环境优美、质量一流、设施完善、群众满意的要求，为片区安置户提供918套住房，改善当地社区面貌和人居环境，帮助当地打造居住环境优美、服务配套齐的现代化新社区。建发房产积极响应湖里区委区政府坚持高层次定位、高起点规划、高标准建设、高水平管理的“四高”标准，按照“计划往前排、工期往前赶”的工作要求，匠心打造安居工程，让曾经的“脏乱差”一去不复返。

助力城市建设，保障物料供应

建发股份充分发挥自身LIFT供应链服务优势，积极满足各类大型项目物料需求。在雄安新区重要的交通基建项目雄安K1快速路（一期）建设期间，建发股份成员企业——上海建发物资有限公司作为该项目钢材供应单位，秉持“供应链增值”的服务理念与目标，积极整合资源，依托自身丰富的钢铁供应链运营服务经验，在质量、安全、效率、成本并重的严格标准下，在短短5个月时间里，累计供应钢材4万吨，保障道路建设物料供应。公司深入生产与施工环节，结合长期积累的钢铁供应链运营大数据，帮助客户设计动态库存管理模式，根据项目施工进度实时调整货物出库与运输计划，监测区域库存状态，提前跨区调拨，提供稳定的原料供应，有力保障项目如期完工。



薛岭旧村改造项目

促进行业进步

建发股份始终与合作伙伴共同成长，通过不断加强供应商、经销商的可持续能力建设，打造良好、公平、透明的合作关系，营造与合作伙伴之间的良性发展环境，实现多方融合发展，互利共赢。同时，公司积极支持行业发展。作为全国供应链创新与应用试点企业，公司通过资源共享，协同供应链上下游，实现共同创新发展。

打造负责任供应链

建发股份下属企业结合各板块业务实际，制定了符合业务特点的《供应商管理办法》《安全生产责任书》《股份公司招标文件》等管理办法，致力于在健全的供应商基础准入要求的基础上，针对可持续性提出更高要求，助力负责任生态建设。

公司在选取供应商时，将调取其信用报告、审计报告、财务报表，以注册资本、股东背景、资产情况、盈利情况、员工数量为基础，核查供应商是否符合国家/行业白名单，并结合产能规模、合作历史、行业地位、销售渠道、企业舆情等信息，对供应商履约能力进行综合分析评估。

此外，公司通过履约评价，以及第三方检测的方式，定期对供应商的资质、供应商环保表现、服务能力、质量安全保障措施投入、工程材料投入多个维度做出严格审核和评估。对出现审核评估不合格或存在重大安全质量事故等情况的供应商，公司将相应剔除供应商库，且两年内不允许再次入库。

深耕产业、引领行业发展

建发股份积极开展产业链合作，通过开展产业研讨会、举办专题演讲等方式，深入挖掘产业发展潜力，实现产业链资源共享，引领行业共同发展、合作共赢。

建发物流主办锆钛产业链研讨会



报告期内，建发股份全资子公司建发物流集团有限公司（以下简称“建发物流”）主办的“锆钛产业链探析”闭门研讨会在厦门顺利举办。会上不仅邀请了Iluka资源、美轲（广州）、九星钛材料、龙蟒佰利联等国内外锆钛产业链上下游的行业龙头企业代表参加，还吸引了江西理工大学、铁合金在线等高校、研究机构、专业媒体的资深专家、学者等。通过本次研讨会，建发物流积极推进供应链运营服务与锆钛产业链的创新融合发展，对锆钛产业链的供应链转型升级起到了积极作用。同时，建发物流将以此为契机，深度整合资源，推进业务模式创新，为锆钛产业链转型升级赋能，为锆钛产业链上下游合作伙伴创造增值。

蓄势提质 创卓越价值

- 智慧供应链
- 高质量产品
- 高品质服务



智慧供应链

公司长期致力于供应链服务平台的构建，打造国内领先的“LIFT”供应链服务体系，将供应链服务拓展至合作伙伴的业务全流程，同时运用物联网、互联网技术推进全球产品信息资源和合作伙伴资源整合、共享。公司从四大类供应链基础服务出发，走进客户价值链，为客户整合物流、信息、金融、商品、市场五大资源，以客户需求为导向，提供“4→n”的定制化解决方案，推动了资金、资源、服务的良性循环，不断挖掘供应链运营环节潜在的增值机会。



构建数智化、多应用场景的供应链服务体系

在大数据时代，数据本身已成为一种生产要素，把握时代趋势、实现更高效的业务场景和生态体系被公司列入战略层面进行思考与探索。建发股份持续加快数字化布局，深入打造具有建发特色的数智化、多应用场景的供应链服务体系，赋能公司业务经营拓展，打造智慧供应链生态体系。在业务流程线上化方面，公司已推出“E建签”电子签约平台、“E建巡”远程巡库盘点管理平台、“点价APP”线上期货点价交易平台等，推进业务实现高效在线化、数字化、可视化。在数据线上化方面，公司已基本实现内部业务数据的对接，并持续接入上下游客商、物流、仓储、资金、信用等多方数据，努力构建产业联动的一体化大数据生态。

目前，公司已基本实现期货、银行、工商数据与企业的联通，并逐步推进供应链交易、客商数据线上化、一体化。通过业务流程线上化和数据线上化，公司的供应链服务体系能够针对不同行业的特点和需求，有效接入行业资讯、商品指数、企业征信等数据，根据不同品种的业务模式进行流程设计。公司已在浆纸行业推出“纸源网”和“浆易通”B2B网上交易综合服务平台，在钢铁行业推出“建发云钢”钢铁产业链数字化协同平台，在消费品行业推出“E建单”消费品供应链服务平台，为不同行业客户提供更高效的综合服务。依托初步成型的数智生态圈，公司能够充分利用各环节数据进行数据开发和分析，为公司经营决策提供有力支持。

保护知识产权

建发股份高度重视知识产权保护，严格遵守《中华人民共和国专利法》《中华人民共和国商标法》及《中华人民共和国著作权法》等法律法规，贯彻国家“全面加强知识产权保护”精神，制定公司品牌管理规章制度，明确各层级员工在保护公司知识产权方面的责任。在内部管治层面，公司建立专利组织架构，由公司法律部、品牌部等部门对公司商标、商品房项目推广名、品牌等知识产权进行专门管理与维系。

此外，公司也注重第三方知识产权保护工作，在各类媒体运营方面，需明确素材的版权所属，切勿使用无版权或权属不明的素材，并明确规定未经他人许可，不得使用他人知识产权，形成了重视知识产权管理、尊重发明人的知识产权成果、鼓励知识产权创造的良好氛围。在与合作伙伴签订相关合同文件时，我们也引入知识产权责任与保护的条款，保障双方知识产权不受侵害。

报告期内，建发股份知识产权情况如下：

	专利	商标	著作权
报告期内授权数量（件）	88	15	13
累计授权总量（件）	197	625	91

高质量产品

保障高水平的产品和服务质量是对客户负责的直观体现，也是建发股份秉持的发展理念。公司严格遵守《中华人民共和国产品质量法》《中华人民共和国房地产管理法》相关法律法规，针对各业务板块特色，制定了一系列内部管理政策，致力于保障利益相关方的合法权益。

供应链业务质量管控

供应链质量诚信建设是建发股份持之以恒狠抓的重点。建发股份在供应链业务中制定了《供应链业务流程管理条例》《供应链业务运作管理条例》等制度文件，明确经营单位和管理部门的具体业务操作行为和供应链的管理流程，建立健全公司内部完善的产品质量保障体系。公司自2012年起连续取得ISO 9001质量管理体系认证。

建发股份参与并严格把控产品的各个环节，从分销流程、质量控制、不合格品控制等多个方面进行制度明确，贯彻落实质量管理工作。



企业酒类溯源管理系统

- 厦门建发国际酒业集团有限公司（以下简称“建发酒业”）分销及溯源平台建立了酒类示范产品的可追溯标杆，获颁《可追溯体系认证证书》
- 同时，建发酒业顺利通过国家商务部项目验收，验收总分在酒类试范企业中排在第一名

食品一键溯源

- 厦门市市场监督管理局上线了食品安全追溯监管系统“入市必登”，建发股份积极配合，为社会食品安全负责，展现了企业的社会责任感

能源矿产类拒收条款

- 在供应商导入阶段，将“能源及矿产类含有有害元素”列明为拒收条款
- 对于涉及违规的供应商，对其产品进行拒收，终止交易行为

食品类业务管理

- 供应商应确保产品质量符合国家政策法规，并应于产品交付至指定仓库后的60天内，或在产品剩余保质期不足三分之一前将货物销售完毕
- 与服务供应商的合同中约定超期、污染、破损货物，服务供应商需根据相关规定进行集中销毁，禁止流入食品市场，并提供销毁证明
- 于合同中约定客户不得销售失效产品、瑕疵货物不得用于食品用途

房地产业务质量管控

建发股份在房地产业务方面建立了全链条风险流程管理措施，严格把控房地产项目质量。



建发房产制定《工程管理指导手册》《住宅工程标准工艺图集》《安全文明施工标准化指引》《住宅防漏设计及施工要求汇编》等安全质量管理体系及标准，以五大系统、两大评估体系和25项管理动作，覆盖工程开工至交付售后全过程的各个环节，提升产品品质和业主满意度。

建发房产质量管控五大系统

- 工程协同系统** 记录土建及精装工程项目实施过程中关键工序验收、施工日志、日常巡查等管理动作的信息化工具
- “一房一验”系统** 记录“一房一验”验收、整改情况的信息化工具
- 交房系统** 交付业主时，在线办理收房手续及记录收房问题的信息化工具
- 400售后维修系统** 统计售后问题报修、维修进度及评价的信息化工具
- 智慧工程系统** 将工地监控系统与安全管理相结合，建立完善的人员管理及安全隐患处理机制的信息化工具

建发房产质量管控两大评估体系

- 过程评估** 针对土建工程及精装工程，邀请第三方评估机构对在建项目的各个阶段进行系统性评估检查。
- 交付评估** 在项目正式交付业主前20天，对交付项目的承诺一致性、产品舒适性等维度从业主角度去检查，确保交付品质优良。

当出现任何质量问题时，建发房产将按照四个维度，落实现体整改方案与流程

项目部

- 对关键工序进行验收，以协同系统作为电子工具，记录验收分项与及时率，并记录验收中发现的问题和整改的情况，整改结果以文字和图片形式保存，保证整改的落实到位。

城市公司

- 成立工程质量联检小组，对重要质量隐蔽部位进行各专业联合检查，提出存在问题，在整改完成检查通过后方可进行下一道工序的施工。

区域公司

- 组织区域内第三方检查，检查工程质量及安全问题。项目对发现的问题进行整改后，再由第三方和区域公司进行复查。

建发房产集团公司

- 组织第三方进行全集团项目的过程抽查。针对检查发现问题，项目部将按要求逐条进行整改，并形成整改报告，由第三方进行现场复核。
- 项目所在城市公司工程责任人应根据现场巡查所发现的问题，及时提出解决方案并形成量化清单，明确整改时限及责任人，并完成上报备案。建发房产集团公司将根据整改的及时性、效果，在下次抽查评估中予以加、减分。

联发集团为防患于未然，建立了产品缺陷库，收集各地项目在日常客户报修与投诉处理中经常遇到的问题，以及客户关系部门日常工作中发现的项目使用不便或不合理之处，进行分析、汇总，并联合产品开发中心、工程技术部、营销管理部及物业公司进行原因分析并给出后期改进建议；通过将这些问题按规划、设计、工程、销售四个类别进行整理并反馈给前端部门，建立起一套缺陷闭环系统，为后期项目开发提供参考，保障产品力和服务力的升级迭代。同时，联发集团制定了《联发集团工程管理规定》等制度文件，明确企业工程进度、质量安全及技术的管理工作，保障质量安全管理目标的顺利实现。

联发集团“红黄牌”规定

为进一步提升工程管理成效，联发集团发布了《工程管理红黄牌规定》，用于本部和所属企业所有在建项目及后续新开工项目，将质量隐患作为品质管控重点类别进行重点管控。由集团工程技术部根据每月在建项目的进度信息、项目交付时间、目前进展、现场实施条件以及整体资源状况进行综合判断，对存在交付进度风险的项目进行预警，发放进度管理红黄牌。其中，标段内单位在检查中出现任何质量、安全、进度问题时，会收到发黄牌警告，累计达到2项时则发红牌警告。红黄牌发放后，由联发集团工程技术部负责进行督促整改，并对隐患产生的内在原因进行调研分析，帮助项目改进。

高品质服务

公司高度重视用户体验和客户利益，通过高品质的沟通快速响应客户的各种诉求，为客户创造更多价值。公司严格遵守《中华人民共和国消费者权益保护法》，制定《品牌与客户关系制度》等内部规章制度，竭力为客户提供优质的供应链运营服务、房地产开发产品及地产产业链的综合服务。



客户服务

在供应链业务板块，建发股份致力于为供应链上下游客户提供优质的LIFT 综合服务，各行业公司建立了客户服务管理团队，完善客户关系管理体系。

在房地产业务板块，建发房产开展7*24小时舆情监测，一旦发现销售服务相关负面新闻及评论，将快速反馈给相关单位，并由各单位及时反馈处理。公司定期邀请第三方开展客户动态调研，并将客户满意度得分情况纳入对各单位的评价。调研内容覆盖总体满意度、物业服务、销售服务、签约后的沟通和服务、房屋质量、整改维修、房屋设计、投诉处理100余个细项指标，以保障公司服务质量、保护客户的合法权益。

联发集团坚持以客户为中心，制定《关于“以客户为中心”的业务处理原则》《联发集团客户服务工作管理规范》《联发集团物业服务标准》等内部制度，持续提升客户满意度。

客户调研内容覆盖

100 余个细项指标

计划制定

- 在每年年初，制定详细的满意度提升计划，计划落实到执行人、完成时间、监督验收人，确保满意度提升计划落实到位。

满意度调查

- 与中国指数研究院合作开展神秘客检查以及年度客户满意度调研。
- 神秘客检查每半年一次，由第三方工作人员扮演客户，从客户视角对项目进行全方面的考察体验，根据客户敏感体验点进行打分并给出管理改进建议以达到提升客户满意度的目的。
- 年度客户满意度调研通过电话及互联网问卷的方式进行，从购房服务、签约后服务、交付服务、项目规划、工程质量、物业服务、投诉处理等方面征询客户感受，通过对大样本客户反馈数据分析形成管理决策，进而提升客户满意度。

日常巡检

- 建立日常品质巡检机制，由品牌与客户关系部统筹各区域客关人员在每双月到项目现场进行品质巡检。
- 对发现的问题形成反馈报告，及时处理纠偏。

客户投诉应对

为应对房地产业务客户投诉问题，建发股份开放了多种渠道，并制定了完善的客户投诉处理流程。

投诉渠道

- 建发房产设置线上（慧生活APP/ 钻石会公众号）及线下（400 全国服务热线）两种渠道
- 联发集团设置线上（7 X 24小时人工在线受理客户服务）及线下（400全国服务热线，及在区域、城市层面有当地的地产客服中心服务热线）两种渠道

应对举措

- 公司设立分级预警制度，针对业主投诉问题的涉及人数及事件大小等因素，对客诉事件进行分级处理

投诉流程

- 公司使用CRM客服系统进行高效的客户诉求处理
- 通过系统进行责任的判断、划分，并流转到对应的处理

投诉时长

- 常规投诉在1个日历日内录入客诉系统并初步拟定处理方案，5个日历日内完成客诉线下处理

投诉进度查询

- 客户可通过400全国服务热线询问处理进度

投诉完结

- 投诉受理人处理完结客诉后在系统中登记客诉处理结果，400坐席致电客户进行回访打分
- 如未处理完成则需要进行返工处理，直到客户满意为止，形成管理闭环
- 将客户日常满意度作为考核指标，纳入到月度、季度、年度的考核中，确保客户满意率达成，保障客户诉求得到有效解决

此外，联发集团以“易读、易懂、易应用”为原则，制定并发布了《联发集团品牌与客户关系工作管理制度》等文件，在全周期客户服务的过程中，实现“有表可依、有人可找、有问题可查”。同时，为了进一步加强客服团队的服务质量，保障客户诉求均得到反馈，联发集团组织开展了一系列的客服团队培训项目。

- 组织“不止于新”品牌与客户关系内训会，参会对象为品牌条线相关负责人，累计近200人参会。同时，在12月份组织了《联小萌2.0成果发布及2022年IP运营计划》专项培训，加强人员专业度，共计50人参会。
- 面向客服、销售人员，全年持续组织《客户关系新员工指导手册》宣贯等专项培训，累计近500人次参与。



防微杜渐 助行稳致远

- 严守安全生产底线
- 筑牢信息安全防线

3 良好
健康与福祉



严守安全生产底线

以“安全第一、预防为主、综合治理”为安全生产方针，建发股份于2020年全面启动安全生产标准化创建工作，并成立安全生产领导小组，由其统筹推进安全生产责任的逐级落实。安全生产领导小组每季度召开工作会议，分析公司安全生产形势，研究生产安全事故防范措施。

建发股份安全生产领导小组架构



公司根据《中华人民共和国安全生产法》《厦门市安全生产“党政同责、一岗双责”规定》《建发集团安全生产“党政同责、一岗双责、齐抓共管、失职追责”规定》及厦门市人民政府安全生产委员会办公室、厦门市人民政府国有资产监督管理委员会等监管机构的要求，制定《厦门建发股份有限公司安全生产“党政同责、一岗双责、齐抓共管、失职追责”规定》等安全生产工作文件，引导公司安全生产职能部门、各经营单位及其所属各全资、控股企业规范开展安全生产工作，遏制各类生产安全事故的发生。

报告期内，公司安全生产投入超过

1,200 万元

在供应链业务板块：

- 建发股份供应链业务安全生产重点单位厦门建发汽车有限公司（以下简称“建发汽车”）已获得GB/T 45001-2020/ISO 45001:2018职业健康安全管理体系认证。

在房地产业务板块：

- 建发房产通过建立“集团安全生产管理委员会-区域公司安全领导小组-城市公司安全工作小组”三级管控体系，明确安全生产管理措施、管理要求及考核制度，严格推进基层管理人员、基层作业人员安全教育。建发房产安全检查体系依据危险程度、重视程度将安全检查条款分为三个级别，推动下属企业进行自检及第三方检查，对施工现场安全管理进行双重把关。
- 联发集团成立“安全考核小组”，以季度、年度为频率，对下属房地产开发企业、物业公司、工程管理公司等单位进行安全生产体系建设情况和年度责任项目安全管理情况的考核，过程指标与结果指标并重。考核成绩不合格的单位及相关责任人，会受到组织处理、扣减薪酬、取消评先、限制晋升等处罚措施。报告期内，联发集团针对《联发集团安全生产工作管理规定》《联发集团安全生产责任书》进行更新修订，进一步规范有关预防和消除职业病危害、关注员工身心健康等工作要求与管理指标。
- 工友作为公司房地产业务中重要的利益相关方，我们密切关注其职业健康安全状况。公司对工友与建发股份房地产业务所有正式员工一视同仁，我们正式员工的健康与安全标准同样适用于每一位工友。

安全风险识别

建发股份坚持将安全生产工作的关口前移，力求通过常态化的安全风险检查、提高安全管理信息化水平等方式，实现对安全事故的超前防范。

公司在供应链业务与房地产业务范畴每年定期组织重点领域、重要时点的安全生产专项整治及风险排查治理工作。报告期内，公司组织开展年度检查，以及防台防汛、防控疫情、春冬季节火灾防控等专项检查，并针对所识别出的风险问题推进整改行动。相关问题均已在报告期内完成整改。

建发股份安全生产部分关键风险识别与防控			
	作业场所	主要危险源描述	主要防控举措
供应链业务	载货电梯	电梯故障 夹伤 坠落	1. 完善《载货电梯安全操作规程》，张贴操作规程及紧急联系电话，对操作人员进行安全培训； 2. 严禁带病作业； 3. 每日对电梯进行巡查，定期维保。
	人车分离	车辆故障 意外撞人 意外撞货	1. 完善《人车分离管理规程》，对操作人员进行安全培训； 2. 规划行车路线，张贴标示； 3. 入库保安提醒，发现及时引导。
	加油机安全操作	柴油外泄 使用明火	1. 完善《油库加油机安全操作规程》，对操作人员进行安全培训； 2. 油库选址远离库区，进行少量储存，以杜绝跑、冒、漏等问题； 3. 配备黄沙、灭火器，用于应急处理。

在房地产业务板块，联发集团于报告期内通过日检、周检、月检、季检实现

开展安全检查

对 **229** 个责任项目的常态化安全巡查

299 次

除针对重点领域、薄弱环节的安全风险自查外，联发集团还引入了第三方检查、红黄牌、飞行检查、“黑衣人”抽查等机制。

	主要检查项目	主要防控举措
房地产业务在建项目	高处作业	1. 对操作人员进行安全培训； 2. 搭建符合安全标准的门式活动架与临边洞口防护 (含吊篮、卸料平台)； 3. 作业人员佩戴好安全帽、安全绳等防护工具，保证登高工具牢固结实、摆放平稳。
	施工用电	1. 在配电室设置密封性好的小动物挡板； 2. 对配电室进行规范按时巡查，设置应急照明； 3. 规范临时电缆等电线铺设； 4. 配电箱箱体设置门锁与防雨措施。
	大型机具-电梯	1. 设置专职操作人员，要求持证上岗； 2. 保障机具经检测验收合格投入使用； 3. 合规设置停层平台防护栏杆、脚手板； 4. 对防坠器进行年检。

为有效提升安全管理效率与综合管理水平，实现对公司及所属安全生产重点单位安全信息的集中监管，以及对安全风险整治情况的及时跟踪，建发股份于2021年进一步夯实“互联网+安全监管”模式。

上线“E建安-检查即时评分系统”

2021年8月，公司手机端、ERP端信息化平台正式上线检查即时评分系统。

公司安全生产领导小组成员可通过手机APP即时上传检查结果，当场生成评分并发送至相关责任单位领导，增强安全检查的时效性，以及对相关单位的整改督促力度。

对接集团“安全管理信息系统”

报告期内，实现安全月报、安全任务通过集团系统上报。

2021年10月，完成物流公司现代仓库报警处理方式优化，已基本实现按时处理报警并提交上报。

上线“E建安-现场单位月度安全自查系统”

2021年9月，建发股份下属汽车公司、物流公司与纸业公司上线使用安全自查系统，系统可覆盖仓库、4S店两种业态下的80余家现场单位，囊括超过60大类的安全风险。

一线检查人员可通过手机端APP完成对项目的检查确认、问题情况&整改情况上报。

搭建完成“单位名片系统”

该系统为现场单位制作电子化名片，实现安全管理人员扫描地点码或点击企业微信相关板块，即可查看现场单位基本安全资料，为全面安全管理提供信息支撑。报告期内，该系统已经搭建完成，权限将按照安全管理层级开放。

建发房产加强“智慧工程系统”安全功能

建发房产于2018年底建立智慧工程1.0系统，通过信息化的方式，将工地监控系统与安全管理相结合，建立完善的人员管理及安全隐患处理机制。2021年，建发房产进一步完善系统安全管理模块，将其升级为3.0版本。截至报告期末，系统已在全国范围内的152个项目落地实施。

人员管理系统

- 进场人员在安全宣教室通过人证一体机采集人脸、身份信息及特种工种的岗位证件，随即由总包安全员组织进行岗前培训，完成培训后，受训人员通过人脸识别设备完成培训登记，并记录全过程的影像资料

违规行为识别

- 通过布设在施工场区的摄像头，自动识别记录违规人员，并发送短信通知违规人员前往安全宣教室接受违规教育，总包安全员须限期完成违规人员的教育工作，逾期完成将分级预警至甲方项目管理团队，督促违规教育落实到位

安全隐患随手拍

- 通过手机App中的随手拍功能，动员全员及时记录施工现场的安全隐患
- 安全隐患会被推送至总包单位进行限期整改，由监理开展验收闭环
- 对于未按时整改的隐患，项目管理团队会收到预警信息
- 通过该项功能，确保隐患整改均落实到位，实现安全管理全员化

安全宣教室

- 提升项目基层管理人员及作业人员安全生产意识，规范安全生产行为
- 宣教内容包括：信息登记及培训、违规人员教育

鹰眼监控

- 通过在塔吊布设鹰眼摄像头，实现对施工现场及人员动态的实时监控，跟踪记录安全突发事件的发生及整改，提升安全应急事件的处理水平

安全应急管理

我们致力于通过健全安全风险识别机制，将安全事故发生的可能性降到最低。面对可能发生的安全生产类突发事件，我们也建立了完善的应急处置和救援体系，以最大程度的减少人员伤亡与财产损失。

公司对突发事件的管理遵照“快速反应，逐级上报”的原则。我们将员工的生命安全和身体健康放在首位，并根据业务的实际情况，识别事故管控重点。为协调应对、快速处置这些因素可能造成的职业健康安全事故，公司制定《厦门建发股份有限公司关于突发事件及安全稳定重大事项报告的规定》，为事故应急管理提供制度保障，明确指挥体系。

此外，公司定期组织应急预案演练，以提升各级员工职业健康安全事故应急响应能力。报告期内，建发股份及下属单位举行应急演练、消防演练共计92次，内容涉及紧急情况逃生、消防灭火、防洪防汛等。



建发股份安全应急演练培训

安全绩效考核

我们完善安全管理组织架构、增强安全生产风险识别、落实安全生产应急管理，同时也以严格的安全生产目标责任体系，来督促落实安全生产目标责任、考核和追究制度，促进闭环的安全管理。

公司各层级均签订年度《安全生产目标管理责任书》，责任书的具体条款和内容将贴近各级公司所处行业及企业实际特点，设置定制化目标。与其他企业主体共用安全生产设备设施或共同经营管理的单位，将额外签订一份安全生产责任书，确保安全生产责任划定清晰，各自职责分工明确。

各级公司年度安全生产目标将被纳入各级责任人的年度考核之中，考核结果作为干部选拔任用、晋职晋级、奖励惩戒的重要参考。

建发股份近三年职业健康安全表现

	2019	2020	2021
因工亡故人数（人）	0	0	0
供应链业务			
房地产业务			

建发股份2021年度安全生产管理工作约束性指标

01 安全生产控制指标

1. 特重大事故、重大事故为零；
2. 一般事故死亡率为零；
3. 直接经济损失超100万元为零；
4. 伤害人数10人以上或出现死亡病例的食品安全事故为零。

02 消防考核指标

1. 本企业“三合一”整治率、火灾隐患及时整改率、人员密集场所消防合格率100%；
2. 重、特大火灾事故为零，火灾事故死亡率为零；
3. “四个能力”建设符合政府有关规定。

03 道路交通事故指标

1. 企业重特大交通事故为零；
2. 对驾驶员、员工防范交通事故教育全覆盖，不发生驾驶员、员工违反交通规则造成死亡事故。

04 安全管理指标

1. 安全生产目标管理责任书签订率100%；
2. 年度进行考核、兑现奖惩100%；
3. 各级安全生产管理机构运作和安全记录100%；
4. 全年各单位安全工作主要负责人主持召开安全生产会议和解决重大问题不少于4次；
5. 事故及时结案率100%；
6. 不发生受上级通报批评事项。

05 职业健康和职业病防治工作

1. 管理体系健全；
2. 职业病发生率为零。

安全文化建设

建发股份在按照有关法律法规或行业要求，保证相关岗位100%持证上岗，并面向所有安全生产负责人及管理人员、特种作业人员和外来务工人员普及安全技能教育的同时，也在通过“安全生产‘五进’活动”“安全生产宣传月”“11.9消防安全宣传月”“12.2交通安全日”等系列宣传活动，营造安全氛围，提高全员安全意识。

建发股份安全培训开展情况

	供应链业务	房地产业务
安全培训时长（小时）	336	4,245
安全培训覆盖人次（人次）	168	93,402



联发集团安全生产文化建设

安全制度与技能学习考试

- 组织各层级安全管理人员进行在线学习并考试，学习内容含7门制度课程、2门安全检查课程，包括自行制作了水泵房检查流程、中控室检查流程两条视频作为课件。课程共有277人参与学习考试，考试通过率为100%。

开展安全生产月

- 共刊发10篇微信公众号推文，收获破万点击量；
- 下发34张画报、10部微电影、5份PPT；
- 共有3,595人参与建发集团安全知识竞答，参与率为72%。

检查技能培训

- 开展各企业间的交叉检查学习，以带训的形式提高相关人员的检查标准化技能；
- 联发集团品牌与客户关系部结合物业项目安全管理中容易疏忽的关键点，开展消防系统、喷淋系统检查要点的专项培训。

建发房产安全制度与技能培训



筑牢信息安全防线

在供应链与互联网、物联网深度融合的智慧供应链新阶段，为了更好地助力打造数字经济新业态，赋能企业数字化转型，建发股份信息安全保障能力面临着更高的提升要求。同时，数字化技术也正逐步应用于房地产项目的投资、建设、规划、设计、建造、销售、运营等全生命周期上。

建发股份遵守《中华人民共和国网络安全法》《中华人民共和国数据安全法》《中华人民共和国个人信息保护法》《信息安全等级保护管理办法》等所有适用的法律法规，并结合行业经验、客户安全需求、第三方分析等，制定了严格的信息安全管理体系。公司制定《信息化管理规定》，对信息系统等级备案要求、信息安全事件处置要求、网络安全人员管理要求等管理要素进行规范，并由“信息安全工作小组”统筹推进管理举措的有效落实。



建发股份信息系统安全等级保护备案证明

公司通过部署网络安全准入控制、引入运维审计和风险控制系统、对新系统实施全面漏洞扫描等举措，常态化的推进信息安全保障。同时，公司通过对个人隐私数据、公司机密数据进行加密传输、存储，对存储介质采用物理防火墙进行隔离等方式对用户隐私进行保护。

我们要求每位员工在入职时签订《保密合同》或在劳动聘用合同中列入保密职责条款，以明确个人岗位的信息安全职责所在。公司将视具体情况对违反公司信息安全规定的单位或个人进行处罚。对于违规情况严重的相关责任人，公司将与其解除劳动关系，并追究其经济赔偿责任和法律责任。

提升公司信息安全保障能力与防护水平

网络安全培训

- 开展《网络安全制度建设及新法盘点》培训，帮助网络安全技术人员及时更新法律法规、管理和技术知识。
- 开展《网络安全管理配置技术指南》培训，参照网络安全等级保护2.0标准，对建发股份各业务系统、服务器、数据库、操作系统、中间件、网络设备、安全设备等环境执行网络安全基线核查，指导信息网络安全技术人员掌握安全基线检查和配置的方式。

网络安全应急演练

- 建发集团联合建发股份于2021年10月进行了互联网出口及服务器网络核心应急演练。演练按照《网络核心应急响应预案》模拟了各网络、安全设备发生故障或者线路切换的各种情形。演练结果符合预期。

联发集团基于房地产业务属性特点制定《联发集团信息化管理制度》，并在“信息化工作管理委员会”下设“信息安全工作领导小组”推进信息安全管理标准化工作。联发集团官网、OA系统、金蝶EAS系统和明源地产ERP系统均实施二级等保（信息系统安全等级保护）标准。

联发集团通过《2021年度安全生产责任书》对所属企业的信息安全管理工作进行责任明确与监督。所属企业承接部门在网络管理（如，信息安全宣传和检查是否到位）和网络安全（如，出现重大网络安全事件时未按《计算机网络安全管理应急预案》进行处理且造成重大影响）维度的绩效表现将与年度绩效考核直接挂钩。

在推进信息安全文化建设方面，联发集团结合“安全生产月”同步开展信息安全宣传活动。同时，新员工入职培训中，将常态化包括信息安全学习内容。

联发集团开展信息化建设内、外部交流

内部交流

举办建发集团“携手同行”系列活动第12场，分享视频会议系统应用实践；参与建发集团“数智立新财同未来”数字化赋能财务年会等。

外部分享

参加明源“数智生态 智取未来”地产数智峰会、惟客“数据化升级行业交流会”、RISE with SAP“数字化助力企业创新管理及卓越运营-行业研讨会”等行业会议。



同行共进 建和谐企业

- 吸引与保留
- 培训与发展
- 交流与关爱



3 良好
健康与福祉



4 优质教育



5 性别平等



8 体面工作和
经济增长



10 减少不平等



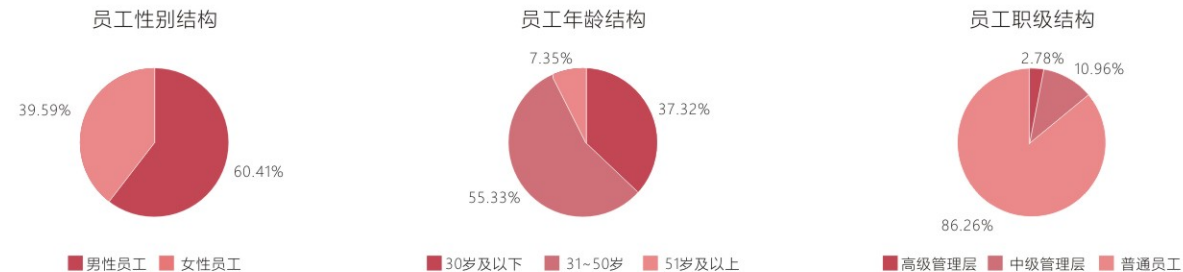
吸引与保留

优秀的人才队伍为公司前瞻性的创新实践、高质量的产品服务提供着坚实支持。建发股份致力于物色多元化人才，并通过健全的管理体系与制度建设为其构筑稳健的职业发展通道，携手员工共同发展。

公司严格遵守《中华人民共和国劳动法》《中华人民共和国劳动合同法》等法律法规，并制定《人力资源管理规定》《薪酬福利管理规定》《奖惩管理规定》等管理办法，对人才的招聘、晋升、薪酬和福利、职业健康等方面予以保障。同时，我们严禁和抵制任何形式的雇佣童工、强制劳工行为，公平对待不同性别、年龄、民族和文化背景的员工，为员工提供平等的工作机会。

截至2021年12月31日，建发股份员工总数为26,761人^{*}，未发生任何用工歧视、聘用童工和强制劳动的行为。

^{*} 员工总数及员工结构数据统计覆盖建发股份供应链业务下属公司、建发房产（含物业）及联发集团。



建发房产制定《建发房地产集团有限公司人力资源管理制度》与《人力资源管理指导手册》对人员聘任、调配、绩效考核、薪酬福利与奖惩等进行全面的规范管理。报告期内，建发房产积极拓宽外部人才资源、创新人才合作机制。

- 在社会招聘方面，制定“先内后外”“亲属回避”“能岗匹配”等招聘原则，明确关键岗位招聘的执行及审批程序，推动所属企业根据原则执行常态化招聘，不断引进各行业的优秀人才。
- 在校园招聘方面，运营多个校招品牌，包括面向应届毕业生的“旗建生”“营销旗建生”“创建生”（物业管培生）品牌，还有针对在校生的“建习生”品牌（暑期实习），满足青年人才对不同业务板块及岗位的多样化需求。同时，积极与福州大学、东南大学等多个高校合作，建立实习基地、产学研基地等，为学生提供实践机会，激活青年人才成长。

联发集团于报告期内进一步推进人才管理信息化升级，实现效率优先，持续迭代。联发集团新升级的人力资源信息化系统可覆盖员工入转调离全流程。新员工可通过系统快速完成信息采集、导师制定、员工卡申领、OA账号开通等操作。此外，系统配备先进的线上学习与考核平台，新员工可在线获取《新员工入职指引地图》，同时系统自动触发新员工指导期月度考核及试用期满考核流程，形成对新员工的指导期考核闭环。

培训与发展

员工是建发股份最宝贵的财富，也是公司持续创新的源泉。无论对于员工还是公司而言，职业发展管理都至关重要。建发股份努力构建多元化的职业发展矩阵，提供畅通的发展空间并给予培训支持，为每一位员工的职业发展提供广阔舞台。

公司从课程体系、讲师资源、培训运营三个维度，配合关键岗位员工不同阶段的培养重点，设计符合其发展路径的能力提升培养计划，初步建立起从“业务岗新员工”到“核心业务骨干”再到“业务干部”的多层次、全方位培训体系，并力求全面提升员工的领导力、商业力、风控力、业务力、通用力和专业力。除常规线下培训形式外，公司还应用线上学习平台“E建学”，为员工提供丰富的学习资源，提升异地和海外员工的学习时效性和便捷性。



员工培训

校招&社招新员工



骨干员工
培训

3-5年员工、5-10年员工、
10年以上员工



干部培训

副总/助总/总监、正职干部、
公司经营班子

此外，公司广泛引入外部教育培训资源，激活员工发展潜力。报告期内，公司主要面向正职以上干部引入长江商学院学习项目、《阶段性战略环境观察》专题培训、《数字化供应链与商业模式创新》专题培训等外部课程，以外部视角与创新维度为员工带来国际化、产业趋势、企业战略等方向的企业发展观点。2021年，建发股份员工人均受训时长为242.21小时*。

	员工类别	受训总小时数（小时）
按性别划分	男性员工	3,651,240.72
	女性员工	2,830,421.96
按职级划分	高级管理层	442,334.82
	中级管理层	1,171,808.57
	普通员工	4,867,519.29

* 员工人均受训时长及员工受训总小时数数据统计覆盖建发股份供应链业务下属公司、建发房产（含物业）及联发集团。相较往年，统计数据新增建发房产线上培训情况。



建发股份构建多元化职业发展矩阵

85 后青年
干部成长社群

为85后青年干部成长搭建为期5年的长效培养机制。社群成员自主运营、集体决策，打破与融合，协同与发展，促进青年干部快速成长。

经营管理大讲坛
及专题培训

围绕宏观环境、产业洞察、战略环境及金融科技组织了9期经营管理大讲坛，6期专题培训，约4,800人次参加。

供应链业务
实践分享会

组织实施5-10年/10年以上业务系列骨干员工的风控力和商业力系列培训，包括《期现结合赋能企业发展》《LIFT供应链数字化应用》，约600人参加。

校园招聘
新员工培养

结合公司新五年规划、人才培养要求及新生代员工的特点统筹规划2021届校园招聘新员工第一、第二阶段集训工作以及3个阶段考核工作，共168人参加。

建发股份2021年度劳动技能大赛



以“新五年·新势力”为主题，2021年建发股份举办新一届劳动技能大赛。本届大赛按全新的集团/事业部架构组成9支竞赛队，共发动13个管理部门参与出题，内容涉及供应链常识、进出口贸易、法律法规、金融证券、企业文化、党团知识等全方位的内容，紧扣“专业化”“走出去/国际化”“科技赋能/金融赋能”等战略要点，考核职工的综合素质，同时让新五年规划的重点内容深入人心。

线下主赛事采用各队竞答的方式，包含抢答、必答、队伍间PK等新颖的形式，现场气氛热烈。线上配套组织企业微信大群，以“每日答题小赛”的方式发动员工参与到竞答活动中。本次活动持续两周，参与人次超2万次，在活动期间形成了全员学习、竞相答题的良好氛围。

联发集团员工培训体系

臻石计划

针对总经理开展的培训，旨在全面提升管理能力，开阔视野、提升格局，为高层储备后备力量

磐石计划

针对中高层干部开展的培训，培训目标包括一方面提升专业能力的全面性，从精通单模块到熟悉全模块，另一方面全面提升管理能力，为中层正职储备后备力量

璞石计划

针对后备人才开展的培训，旨在通过1年时间，将高潜人才培养成为中层后备力量

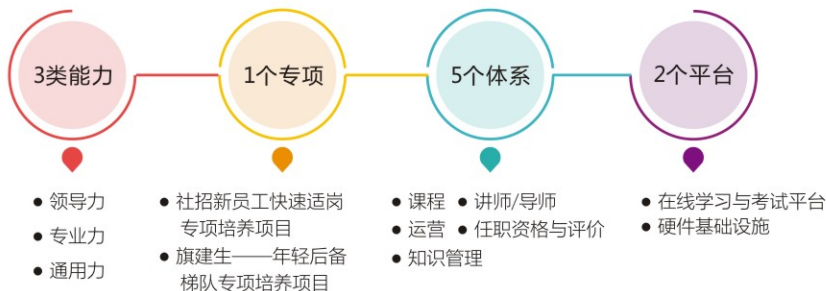
曜石计划

针对各专业人才开展的培训，旨在全面提升各专业人才能力水平，加强各专业队伍建设

潜石计划

对应届生开展的培训，旨在通过1.5年的培养，输出发展所需后备人才

建发房产根据业务发展需要对公司人才培养体系进行梳理，搭建了以业务价值为导向的“3-1-5-2”内部人才供应链。建发房产的干部选聘以“内部选拔与外部招聘相结合”为策略，强调在实践中发现与锻造人才，通过绩效考核、人才盘点、内部竞聘、培训答辩等发现人才，通过集团、用人单位联合举办的后备培训班、专业技能培训等提升员工素质，建立“甄选-培养与岗位资格认证-在岗实践”通道，加速优秀员工的成长。



此外，建发房产实行全体员工绩效考核，强调“凡培训必考试”，并将考核结果运用于岗位聘任，原则上一年一聘，同时公司设置了“管理”和“专业”双通道职业发展体系，为全体干部、员工提供更宽阔的发展空间的同时，实现优胜劣汰，加强内部人才流动，从而做到人尽其用，提高员工效能。

建发房产提升内训师专业技能

为提升内训师专业技能，促进内训师团队之间的融合和交流，加强内训师团队的荣誉感，2021年9月，建发房产举办内训师主题沙龙分享活动。活动分为两个部分：第一部分主要为交流环节，通过主题问题分享与交流，让内训师分享自己作为内训师的感受、感想和收获，以及过程中遇到的困难和困惑；第二部分主要为授课分享，邀请外部老师进行《如何讲好一门专业课》专题分享，老师分别从标准类、制度类、问题类、任务类专业课进行讲解，帮助内训师们提升讲授技巧和呈现方法。



交流与关爱

我们相信，优秀文化是企业行稳致远的立身之本。秉持平等、开放、共享的文化建设理念，建发股份希望通过开放民主沟通，倡导积极、健康的生活理念等方式，不仅与员工实现在发展道路上的同频共振，更与员工有着关于美好生活的理念互通。

开放沟通

建发股份充分尊重和重视员工的意见反馈，设置了多样化的员工沟通渠道，包括：开通内网公司领导信箱、不定期举办员工座谈会、开展年终干部测评、召开工会会员代表大会、开展员工思想动态调研等。2021年，建发股份员工思想动态调研显示：

- 员工关怀、福利慰问、文化活动是员工着重关注的三大领域
- 近80%的受访员工对公司各方面都感到满意（包括工作环境、工作状态、领导支持、工作氛围等）
- 有30%员工反馈工作饱和、加班多

员工不同的声音将帮助我们更好的改进工作方式，提升工作质效。



建发房产建立简单、平等及结果导向的文化与沟通氛围

干部测评

定期举办管理干部360°考核测评，收集员工对所在单位、团队及干部的评价与建议

新员工试用期管理

建立“1-3-6”试用期间谈话机制，分别在员工入职的第1、3、6个月，组织相关人员沟通

高管面谈

集团总经理会与入职3个月的干部进行面谈，了解一线工作开展情况及干部适应情况

思想动态调研

工会、团委不定期开展青年员工访谈等工作，了解员工思想动态与对公司的建议

座谈交流会

针对不同群体、团队设立座谈交流会机制，如新老管培生交流、新员工交流融合活动等

团队稳定性沟通

每月统计员工流失情况。针对离职员工开展离职访谈，分析员工离职的原因，积极解决员工遇到的问题，提高高潜人才保有率

满意度调研

报告期内，以访谈形式调研各层级干部和员工1,000余人；发出后勤保障满意度调研问卷3,000余份，有效问卷回收率超过80%

年度职工大会

报告期内，覆盖公司各经营单位的100名职工代表，协助收集广大员工意见140余条

健康关怀

建发股份始终将员工的职业健康安全放在首位。公司在每位员工入职时即为员工缴纳补充商业保险，投保险种包含团体重大疾病保险、团体定期寿险、疾病身故责任保险、团体意外伤害保险、附加意外伤害团体医疗保险、团体住院津贴保险、补充门诊医疗保险及补充住院医疗保险，费用均由公司承担。同时，公司每年开展员工体检活动，并组织线下报告解读及现场咨询。

公司工会联合会也持续多年为全体工会会员办理厦门市总工会职工医疗互助。2021年，下属各基层工会办理率均达100%。此外，报告期内，公司帮助2人次意外致困的同事完成救助金申请，获取救助总金额43,418.68元，解决员工的燃眉之急。

自2020年新冠肺炎疫情发生以来，公司依据疫情变化与上级部署，第一时间开展专项检查及日常健康情况监督等工作，并积极应对疫情反复。报告期内，公司安全生产领导小组不间断开展各项防疫检查共计12次。在2021年8月-12月，厦门地区疫情出现两次较大反复的情况下，公司共组织5次大厦员工全员核酸检测，覆盖超10,000人次。同时，对疫情期间因密接、次密接隔离人员进行动态管控，每日更新隔离情况并第一时间汇报给上级单位，保证对全员健康状况的监督和应急处理。

自2020年起，联发集团于“微联发”平台上持续刊发《体检小常识》员工健康常识系列推文



丰富生活

建发股份希望通过丰富多彩、有益身心的文化活动，让工作蓄满动力，让生活充满温情。



建发股份工会联合会下辖7个职工俱乐部，各俱乐部会员总数超500人，全年共开展超过200次日常训练，10余次对外交流比赛，极大丰富了员工的业余生活，也为来自建发股份各部门的员工构建了相互交流、切磋、提升的平台，增强企业凝聚力。



厦门国际马拉松被誉为拥有全国最美赛道的马拉松，建发股份员工拥有积极参与马拉松赛事的优良传统，“马拉松精神”也与建发股份员工不断开拓、追求卓越、积极进取的特质完美契合。2021年，建发股份共计20余名员工参与全程马拉松，50余名员工参与半程马拉松，完赛率接近90%。



建发股份青年艺术团、合唱团参加厦门市国资委“七一表彰大会”演出，用歌声表达青年员工为建党100周年献礼的真挚感情。



建发房产组织开展“全民健身、健康同乐”活动。其中，第三届体锻五项争霸赛，各地累计开展85场，参与员工达9,300多人次。第四届“轻羽飞扬”羽毛球赛，举行11场，覆盖18家独立工会。

呵护生态 谋持续发展

- 应对气候变化
- 优化资源利用
- 降低环境影响
- 清洁技术机遇



应对气候变化

气候变化正在对国家、城市和企业带来不可忽视的影响。建发股份已充分认识到提升自身供应链业务与房地产业务的气候韧性，推进相关业务的低碳转型，对公司的可持续发展发挥着重要作用。



建发股份气候风险识别与应对

风险来源		风险描述	应对措施
转型风险	政策和法律	<ul style="list-style-type: none">● 国家生态环境部成立气候变化司，积极推进应对气候变化的各项政策和法律建设● 碳排放权交易体系建设的法律文件和配套制度● 国家生态环境部发布并实施《碳排放权交易管理办法（试行）》，启动全国碳排放权交易系统● 国家提出2030 年碳排放达峰和2060 年碳中和的目标	<ul style="list-style-type: none">● 积极探索相关业务机会
	技术	<ul style="list-style-type: none">● 判断新技术和工艺的特点、适应性以及淘汰落后工艺和设备均可能导致企业成本增加● 设施总体运行效率偏低	<ul style="list-style-type: none">● 淘汰落后的旧设备和旧工艺，及时进行迭代更新● 用新工艺和新技术增效提速,例如推广铝膜爬架、装配式建筑等
	声誉	<ul style="list-style-type: none">● 公司预计温室气体排放量将随着公司业务增长而增长	<ul style="list-style-type: none">● 建立温室气体排放统计机制，并进行连年趋势比对
实体风险		<ul style="list-style-type: none">● 全球气候变暖效应造成局部地区极端天气增加，例如台风、暴雨、冰雹等，可能对公司办公场所、仓库等外部设施造成潜在影响	<ul style="list-style-type: none">● 持续完善的应急制度体系

针对可能发生的气候变化实体风险，公司制定《突发事件处理紧急预案》《防台防汛预案》，以及《地震应急预案》等工作文件，并每年组织下属企业开展台风、暴雨、山洪、滑坡、泥石流等灾害风险自查与应急演练，力求将极端天气对公司正常运营、以及对客户健康安全的影响降到最低。

在供应链业务范畴

- 建发股份在选择物流供应商时会进行实地考察，对其物流服务能力等条件进行综合考量，同时避免选择老旧仓库，以防止因库房老化产生不必要的货损。在台风、暴雨等恶劣天气预报时，公司将及时提醒仓库做好防范措施，出险后第一时间联系保险公司进行理赔。



在房地产业务范畴

- 完善应急机制：一旦接收到预警信息，建发房产各项目将提前对设施设备进行加固，检查项目应急设施，确保功能正常，配备充足应急物资，将人员转移至安全地带，停止一切工程活动。强对流天气后，公司将加强对现场安全风险的排查工作，确保安全后再进行有序生产。
- 应对台风、暴雨造成的积水、渗漏等问题：建发房产在设计及施工阶段都采取了相关措施，从防、排两方面提高应对台风、暴雨等极端天气的能力。
- 应对极寒天气：建发房产制定外墙保温做法标准、门窗设计标准，加强节点保温处理，避免出现局部冷桥，提高建筑的热工性能，加强居住舒适度。



优化资源利用

建发股份严格遵守《中华人民共和国环境保护法》《中华人民共和国节约能源法》等相关法律法规和规章制度，制定相关内部制度，在继续推进升级办公大厦能耗管理，鼓励员工绿色办公、绿色出行的同时，也在供应链、房地产业务范畴全面挖掘资源与能源使用效率提升的潜力。

能源&资源类型	单位	供应链业务	房地产业务	合计
用电量	千瓦时	8,271,246.23	2,363,537.67	10,634,783.91
汽油使用量	升	189,372.24	—	189,372.24
柴油使用量	升	10,131.51	—	10,131.51
液化石油气使用量	立方米	—	3.84	3.84
天然气使用量	立方米	—	3,158.10	3,158.10
热力使用量	吉焦	2,134.69	—	2,134.69
市政用水量	立方米	110,453.55	511,315.88	621,769.43
综合能耗	吨标煤	1,305.92	298.13	1,604.05
能耗密度	千克标煤/百万营收	—	—	2.27

注：1.房地产业务数据统计范围仅覆盖建发房产下属厦门兆隆房地产开发有限公司、苏州兆悦房地产开发有限公司、太仓建仓房地产开发有限公司、广州建穗房地产开发有限公司、莆田兆玺置业有限公司。
2.综合能源消耗量以吨标煤计算，其计算方法参照中华人民共和国国家标准《GB/T 2589-2020综合能耗计算通则》。

建发股份提升供应链业务资源利用率

废旧钢材再生利用

在辽宁本溪废钢加工中心的基础上，新设立了内蒙古包头、甘肃兰州加工中心，总加工能力达150万吨/年，保障本钢、北台、包钢等周边钢厂的废钢原料稳定供应，助力合作伙伴提升废钢再生资源利用率，推动钢铁行业绿色低碳发展。

废旧铝材循环回收

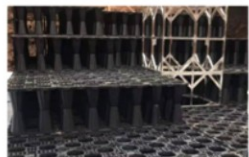
发挥公司供应链渠道优势，2021年在全国市场上回收旧铝模板近3.5万吨，通过下游铝加工厂加工粉碎、除杂、重熔，制成再生铝锭或铝棒，促进铝资源回收循环利用。

建发房产贡献“海绵城市”建设

以推进城市绿地与水生态、水环境、水资源、水安全的协调统一为目标，建发房产工程项目在办理建设工程规划许可证前期就专门对海绵城市落地方案进行研究。建发房产将建筑与小区雨水收集利用、屋面绿化率、绿地下沉率、透水地面率、道路低影响开发指标、雨水径流污染和径流总量控制、水系蓝线划定与保护等与小区建筑、景观设计方案相结合，因地制宜保留原始地形地貌，优先采用下沉式绿地、下凹式绿地的形式，设置雨水调蓄设施，实现植物配置的生态性和结构合理。

项目还将配套建设雨水收集利用设施，并通过雨水管断接、竖向优化，将屋顶、道路等硬化区域雨水引入海绵设施，统筹考虑雨水综合利用和各类水资源利用。

目前海西区域漳州公司，华东区域上海城市公司、无锡城市公司、苏州城市公司、南京城市公司，东南区域福州城市公司，华中区域武行城市公司已经有将海绵城市与小区建设相结合的项目陆续落地。



联发集团提升运营项目能源利用效率

武汉九都国际大厦中央空调节能控制系统通过先进的智能预测算法模型和优化算法模型，结合全面的参数采集和被控过程的信息归纳与经验总结，构成一套自寻优和自适应的智能控制策略。

系统可依据环境与负荷的变化，自动择优选择系统的优化运行参数，确保空调系统运行在最佳工况，可保障空调系统在任何负荷条件下，都能高效率地运行，可降低空调主机能耗5%-10%，降低水泵能耗30%-60%，实现综合节能率15%-25%。

降低环境影响

建发股份将环保理念贯穿于集采分销等供应链综合服务与房地产开发经营业务的方方面面，并于公司层层签订的《安全生产目标管理责任书》中明确要求各项节能环保举措符合上级规定，不发生污染物排放造成环境污染的情况。报告期内，建发股份未发生环境污染事故。

业务运营过程中可能带来较大环境影响的供应链物流运输，以及房地产工程建造环节，建发股份外包给第三方供应商负责实施。针对日常办公运营可能产生的无害废弃物排放，公司通过印制环保知识宣传品、设置分类垃圾箱等途径，积极倡导员工进行垃圾分类。同时，我们通过逐步推广无纸化办公并鼓励使用双面打印等方式，从根源上削减无害废弃物的产生。针对业务运营产生的少量有害废弃物，如废机油、废汽车涂料等，公司统一交由有资质的第三方进行回收处理。

绿色建筑是在建筑的全生命周期内，最大限度地节约资源、减少污染，为人们提供健康、舒适、高效的使用空间，与自然和谐共生的建筑。建发股份房地产业务以“安全耐久、健康舒适、生活便利、资源节约、环境宜居”为建筑理念，遵循《绿色建筑评价标准》《公共建筑节能设计标准》《民用建筑绿色设计规范》等国家标准，以及各地方标准，积极推进绿色建筑实践。

建发房产绿色建筑认证情况

建发国际项目清单				绿色建筑认证	
区域	城市	地块名称	案名	绿色建筑认证等级	绿色建筑认证时间
华东区域	上海	金山新城JSC1-0401单元-01-01地块项目	金玥湾	绿色建筑二星级	2021/05/01
华中区域	重庆	重庆蔡家113地块	和玺	绿色建筑基础级	2021/06/30

建发房产降低在建项目环境影响

建筑垃圾 削减与处置

- 将材料加工尽量工厂化，鼓励定尺加工，降低施工过程中的材料损耗与浪费，同时极大减少建筑垃圾的产生。
- 要求项目设置封闭式垃圾房，固定区域分类设置，并试点应用垃圾集中处理器，降低垃圾对环境的二次污染。

污水处理

- 排水系统采用雨污分流设计，施工生活污水经化粪池后，汇同汽车设备清洗水经隔油沉淀后达标排入污水管网。
- 推广中水回用系统，雨水经泥沙过滤后可二次循环使用，用于冲洗车辆和道路，也用于绿植的浇灌，控制路面扬尘的同时也降低水资源的消耗。

扬尘控制

- 对项目施工现场实行封闭管理，场地内实施裸土全覆盖原则，并设置完善的“动静结合”的喷淋系统。如在围挡外侧、外架、塔吊位置均设置喷淋，实现多高度喷淋降尘，并针对场内易扬尘区域，要求雾炮及洒水车进行动态循环、加强降尘。
- 同时，项目现场大力推广扬尘监控系统及喷淋降尘系统，当出现扬尘超标时，围墙喷淋、塔吊喷淋、外架喷淋以及喷淋炮自动启动确保现场扬尘得到有力的控制。

噪声防治

- 对施工设备进行降噪处理，建立建筑施工现场管理督察制度，严格控制夜间施工，施工噪声不得超过所在地区的环境噪声标准。

联发集团关注建筑项目与自然生态的和谐共存

- 福州臻榕府项目针对用地红线内的若干棵古榕树进行原位保护工作，并结合景观设计将古榕树融入到社区环境中，建立榕树保护与社区生活的互动纽带。



- 鄂州红墅东方项目（以下简称“红墅东方”）位于武汉鄂州红莲湖生态区，园区生物森林密布、水道密集。红墅东方景观设计从流水与莲的律动中提取元素，采用柔和自然的曲线形式，以湖居生活、归心之境为设计理念。项目打造了云顶莲伞、林下浅水、丛林探险、秘境水域、真爱之环、致爱礼堂、萤火森林、摘星木屋等场景，通过与自然环境的呼应融合，展现红莲湖畔舒适、自由、浪漫的湖居生活。

- 红墅东方项目荣获“2021全国人居年度十佳景观设计奖/第十二届园冶杯市政园林文旅类-银奖”。



废弃物类型		单位	供应链业务	房地产业务	合计
无害废弃物	厨余垃圾	吨	360.00	—	360.00
	废纸	吨	92.43	8.93	101.36
有害废弃物	电子废弃物	吨	—	2.62	2.62
	废机油	吨	633.00	—	633.00
	废汽车涂料	吨	19.00	—	19.00

注：1. 除电子废弃物数据外，房地产业务数据统计范围仅覆盖建发房产下属厦门兆隆房地产开发有限公司、苏州兆悦房地产开发有限公司、太仓建发房地产开发有限公司、广州建穗房地产开发有限公司、莆田兆玺置业有限公司。

温室气体排放	单位	供应链业务	房地产业务	合计
范畴一	tCO ₂ e	448.97	6.83	455.81
范畴二	tCO ₂ e	6,059.07	1,615.15	7,674.22
合计	tCO ₂ e	6,508.04	1,621.98	8,130.03

注：1. 房地产业务数据统计仅覆盖建发房产下属厦门兆隆房地产开发有限公司、苏州兆悦房地产开发有限公司、太仓建发房地产开发有限公司、广州建穗房地产开发有限公司、莆田兆玺置业有限公司。

2. 直接温室气体排放（范畴一）来自汽油、柴油、天然气和液化石油气使用。直接温室气体排放量的计算参照中华人民共和国国家发展和改革委员会发布的《工业其他行业企业温室气体排放核算方法与报告指南（试行）》。

3. 间接温室气体排放（范畴二）来自外购电力和外购热力使用。建发股份境内间接温室气体排放量的计算参照中华人民共和国国家发展和改革委员会发布的《工业其他行业企业温室气体排放核算方法与报告指南（试行）》，境外间接温室气体排放量的计算参照《EIB Project Carbon Footprint Methodologies》。

清洁技术机遇



建发股份积极响应国家“双碳”战略，并于2021年正式进入分布式光伏电站开发运营行业，陆续推进在公司自有经营场地如上海物流中心以及外部客户经营场所的屋顶建设分布式光伏电站，以减少运营过程中的碳排放量。

同时，建发股份还与上市公司清源科技（厦门）股份有限公司（主营光伏支架生产及光伏电站投资业务）设立合资公司南京建发清洁能源有限公司（以下简称“建发清洁能源”），专门开展分布式光伏电站的投资及运营业务，为未来争取参与碳排放权交易奠定基础。

2021年12月，建发清洁能源首个分布式光伏电站正式开工建设。该项目位于中国（上海）自由贸易试验区内，利用公司物流产业园内屋顶兴建，总面积约6万平方米，可装机容量6MW。开工建设一期项目容量1MW，计划于2022年3月并网发电。项目所发清洁电力将全部供给建发物流（上海）有限公司上海物流中心日常使用。



建发股份下属建发汽车也在积极探索储能相关业务板块。2021年，建发汽车与宁普时代电池科技有限公司（主营动力电池销售以及提供清洁能源存储解决方案）设立了一家合资公司，主要运营新能源商用车生态服务业务，包括电动重卡的销售以及换电站的运营，并将进一步探讨新能源商用车业务。

饮水思源 焕社区活力

- 积极抗疫
- 社区贡献



积极抗疫

2021年9月，新一轮新冠肺炎疫情蔓延至厦门，建发股份积极响应号召，制定多方面的疫情防控策略，参与到抗击疫情工作中，以实际行动践行国有企业的责任和担当，以实干拼搏诠释“众志成城、共同抗疫”的决心和意志。



抗击疫情·勇当先锋

2021年厦门疫情期间，公司旗下地产子公司积极响应市委市政府、厦门建设局的指示，承接厦门4个封控隔离点的改造、服务工作，5天内完成12,000多套隔离用房的改造布置工作，高质量承接7,000余名密接/次密接人员的后勤保障工作，实现隔离点“零感染、零事故”。公司旗下地产子公司勇挑重担、抗击疫情的事迹获人民网、厦门日报等权威媒体报道。



面对来势汹汹的新冠肺炎疫情，建发物业管理集团有限公司（以下简称“建发物业”）在厦的4,000多名员工奋战在防疫第一线，为广大市民筑起一道严密的健康防线。公司积极制定防控预案，并与街道和社区开展联防联控，加强测温、消杀工作，每天消杀近2,570万方。同时，公司提供24小时在线服务，第一时间回应业主的求助与问询。在本轮疫情期间，公司坚守位于中高风险区的三个项目，配合街道进行防疫宣传及核酸检测，帮助协调生活物资。针对厦门首个投入使用的封控点项目，建发物业在短短24小时内，完成了858套酒店式日用品的配置。



子公司共完成

12,000+ 套

隔离房间改造任务

建发物业每天消杀近

2,570 万方

在短短24小时内，完成了

858 套

酒店式日用品的配置

支援社区疫情防控

2021年9月厦门疫情期间，建发股份党委结合“我为群众办实事”和精准“双报到”工作，带领干部员工和党员志愿者主动担任疫情防控志愿者，全力支援社区和共建单位的疫情防控工作。公司派出10余批次共122人次志愿者，支援金鸡亭社区、前埔北小区、弘爱医院的核酸检测工作。另有56名党员干部主动参与居住社区的疫情防控志愿服务。

此外，建发股份下属厦门建发汽车有限公司、厦门建发国际酒业集团有限公司及厦门建发轻工有限公司通过多种渠道募集资金和物资，向莆田仙游、同安乌涂等疫情较严重的地区捐赠口罩、防护服、瓶装水及生活用品等防疫物资，累计金额超10万元。



社区贡献

建发股份始终坚信企业的进步与社会的发展是紧密相连的，公司在保持高质量发展的同时，投身于社会发展中，在保护传统文化传承、城乡结对、组织帮扶活动等方面发挥了积极的作用，我们亦积极支持和参与社会公益事业的发展，致力于以实际行动回馈社会，促进企业与社会的良性互动。

报告期内，公司积极履行社会责任，开展各项志愿者服务，志愿者规模共计6,815人次，累计服务时长3,353小时。

此外，为进一步巩固脱贫攻坚成果，公司积极响应国家号召，参与宁夏等地区产品的采购。报告期内，员工参与人数共计5,352人，采购金额共计1,862,627.42元。



志愿者规模共计

6,815 人次

累计服务时长

3,353 小时

在巩固拓展脱贫攻坚成果上

员工参与人数共计

5,352 人

采购金额共计

1,862,627.42 元

弘扬传统建筑文化

建发房产致力于为保护传统文化做出贡献。公司通过图文与视频号，向大众普及古建筑知识。

- 在腾讯平台官微上打造原创“建说新语”栏目，宣传中国传统建筑文化。该项目每月发布一篇，全年共12篇，通过图文结合方式科普古建筑知识。
- 在腾讯平台视频号上打造原创《识物志》栏目，用高品质视频介绍的方式科普古建筑知识，演绎中国传统建筑文化；同时也开始将古人的诗词，用原创音乐的方式谱成歌曲，融入建发房产新中式建筑，并原创视频拍摄制作呈现出来，进行有温度的品牌宣传。



党员志愿服务队走入社区，开展关怀慰问

建发股份党员志愿服务队于2018年发起与厦门最大的社区——金鸡亭社区的共建行动。志愿服务队根据该社区空巢老人较多的特点，以扶老助残、帮困解难为目标开展结对帮扶活动，并组织公司所属各党支部与社区的空巢老人、残疾人、困难家庭等32个家庭结对子。



三年多来，我们的志愿者们不走“形式”，不搞“过场”，像走“亲戚”一样，真正深入到结对对象家中。志愿者们通过协助家务、沟通陪伴等真心行动，给予老人温暖。2021年，公司开展“新春慰问”“粽情端午”“12.5国际志愿者日主题活动”等志愿服务活动共8场，共224人次参与。

此外，建发股份根据厦门市“爱心厦门”工作部署和要求，组织党员领导干部和基层支部，自2020年起，与厦门市同安区、湖里区等困难家庭开展一对一结对帮扶活动，并在春节、七一等重要节假日期间，开展入户慰问活动。2021年共开展“爱心厦门”结对家庭送温暖、献爱心慰问活动将近78户次。

团委志愿服务队与厦门定安小学“结对子”

在开展爱心扶幼活动的氛围下，如何帮助外来务工人员子女适应新生活、健康快乐成长，已引发普遍关注。早在2013年，建发股份团委已与外来员工子弟学校定安小学开展友好共建。9年来，以“温暖”教育为核心共建理念，我们陆续开展面向定安小学学生的多项志愿服务活动，在提供物质帮扶以外，也给予孩子们更多的精神支持。



让孩子们葆有自信。结合定安小学孩子们的实际需求，建发股份志愿队定期前往学校开展主题班会活动，带孩子们学习插画、烘焙，与孩子们一起进行趣味运动，形式多样的主题班会活动给予孩子们温暖和陪伴，让孩子们在关爱中成长。

为孩子们开拓视野。为了让孩子们看到更加广阔的世界，建发股份志愿服务队积极策划主题活动，带孩子们前往厦门消防科技馆学习消防安全知识；在党史学习教育活动期间，开展爱国主义教育；在新冠肺炎疫情爆发后，邀请参与疫情防控一线工作的青年员工开展主题演讲等，让孩子们在学习中成长。

教孩子们学会感恩。建发股份志愿服务队，通过组织开展“别样的六一活动”，带领定安的孩子们去养老院看望长者，组织孩子们参加“关怀西部贫困儿童活动”、马拉松“绿跑”等活动，让孩子们在爱与被爱之间，感受温暖的能量，也逐渐体会到了志愿服务精神的真谛。

项目开展以来

累计服务师生超

5,500 人次

服务时长超

580 小时

服务次数超

200 次

2021年共开展志愿服务活动4场次

240 人次参与

团委志愿服务队与宁夏隆德县团委签署共建协议

建发股份团委志愿服务队，多年来始终坚持奉献、有爱的公益精神，结合建发青年优势开展各类志愿服务。2021年六一前夕，建发股份团委副书记及青年代表前往宁夏隆德，与隆德县团委签署友好共建协议，将建发定制的鞋子送到孩子们手上，并推出《山海深情》视频，让建发股份团委“有爱更有未来”的青年公益品牌更有温度、更加深入人心。



春蕾助学活动



联发集团在2021年8月向与厦门市妇女儿童发展基金会共同设立的联发爱心基金，捐赠100万元。截止报告期末，联发集团已连续八年向该基金累计捐赠640万。该基金主要用于春蕾助学活动，包括捐建爱心图书馆、读书公园、开放式图书廊、鸟巢书屋、读书角，认领红十字会爱心小书包等，旨在助力贫困家庭学生顺利完成学业，激励更多学子向着理想奋进。

2021年8月向与厦门市妇女儿童发展基金会共同设立的联发爱心基金捐赠

100 万元

联发集团已连续八年向该基金累计捐赠

640 万元

清淤志愿行

2021年7月，柳州迎来今年首轮超警洪水，水位达到83.11米。随着水位缓慢下降至警戒线以下，联发集团柳州公司的党员、团员及员工志愿者一同闻水情而动，组成了“清淤队”奔赴清淤战场，送上抗洪慰问，水退人进，力争用最短的时间还市民干净整洁的城市环境。



附录：GRI 标准索引

披露项	披露项标题	章节索引	页码索引
GRI 102：一般披露			
组织概况			
102-1	组织名称	关于本报告	1
102-2	活动、品牌、产品和服务	公司概况	3
102-3	总部位置	公司概况	3
102-4	经营位置	公司概况	3
102-6	服务的市场	业务领域	4-5
102-7	组织规模	公司概况	3
102-8	关于员工和其他工作者的信息	吸引与保留	36
102-9	供应链	促进行业进步	18
102-10	组织及其供应链的重大变化	促进行业进步	18
102-11	预警原则或方针	关于本报告	1
102-12	外部倡议	关于本报告	1
战略			
102-14	高级决策者的声明	董事长致辞	2
道德和诚信			
102-16	价值观、原则、标准和行为规范	企业文化	6
管治			
102-18	管治架构	治理架构	8-9
利益相关方参与			
102-40	利益相关方群体列表	利益相关方参与	13
102-42	识别和遴选利益相关方	利益相关方参与	13
102-43	利益相关方参与方针	利益相关方参与	13
102-44	提出的主要议题和关切问题	重要性议题评估	13
报告实践			
102-45	合并财务报表中所涵盖的实体	关于本报告	1
102-46	界定报告内容和议题边界	关于本报告	1

披露项	披露项标题	章节索引	页码索引
102-47	实质性议题列表	重要性议题评估	14
102-48	信息重述	关于本报告	1
102-49	报告变化	关于本报告	1
102-50	报告期	关于本报告	1
102-51	最近报告的日期	关于本报告	1
102-52	报告周期	关于本报告	1
102-53	有关本报告问题的联系人信息	封底	封底
102-55	GRI内容索引	附录: GRI标准索引	55-57
实质性议题			
经济			
GRI 201：经济绩效 2016			
GRI 103 管理方法	103-1 对实质性议题及其边界的说明	公司概况	3
	103-2 管理方法及其组成部分	公司概况	3
	103-3 管理方法的评估	公司概况	3
GRI 201-1	直接产生和分配的经济价值	公司概况	3
GRI 201-2	气候变化带来的财务影响以及其他风险和机遇	应对气候变化	44-45
GRI 201-3	义务性固定福利计划和其他退休计划	吸引与保留	36
GRI 203：间接经济影响 2016			
GRI 103 管理方法	103-1 对实质性议题及其边界的说明	业务领域	4-5
	103-2 管理方法及其组成部分	业务领域	4-5
	103-3 管理方法的评估	业务领域	4-5
GRI 203-1	基础设施投资和支持性服务	业务领域	4-5
GRI 204：采购实践 2016			
GRI 103 管理方法	103-1 对实质性议题及其边界的说明	促进行业进步	18
	103-2 管理方法及其组成部分	促进行业进步	18
	103-3 管理方法的评估	促进行业进步	18
GRI 205：反腐败 2016			

披露项	披露项标题	章节索引	页码索引
GRI 103 管理方法	103-1 对实质性议题及其边界的说明	反腐败	10-11
	103-2 管理方法及其组成部分	反腐败	10-11
	103-3 管理方法的评估	反腐败	10-11
GRI 205-2	反腐败政策和程序的传达及培训	反腐败	10-11
GRI 205-3	经确认的腐败事件和采取的行动	反腐败	10-11
环境			
GRI 302：能源 2016			
GRI 103 管理方法	103-1 对实质性议题及其边界的说明	优化资源利用	46
	103-2 管理方法及其组成部分	优化资源利用	46
	103-3 管理方法的评估	优化资源利用	46
GRI 302-1	组织内部的能源消耗量	优化资源利用	46
GRI 302-3	能源强度	优化资源利用	46
GRI 303：水资源与污水 2018			
GRI 103 管理方法	103-1 对实质性议题及其边界的说明	优化资源利用	46
	103-2 管理方法及其组成部分	优化资源利用	46
	103-3 管理方法的评估	优化资源利用	46
GRI 303-3	取水	优化资源利用	46
GRI 305：排放 2016			
GRI 103 管理方法	103-1 对实质性议题及其边界的说明	降低环境影响	47-48
	103-2 管理方法及其组成部分	降低环境影响	47-48
	103-3 管理方法的评估	降低环境影响	47-48
GRI 305-1	直接（范畴1）温室气体排放	降低环境影响	47-48
GRI 305-2	能源间接（范畴2）温室气体排放	降低环境影响	47-48
GRI 306：废弃物 2020			
GRI 103 管理方法	103-1 对实质性议题及其边界的说明	降低环境影响	47-48
	103-2 管理方法及其组成部分	降低环境影响	47-48
	103-3 管理方法的评估	降低环境影响	47-48
GRI 306-3	产生的废弃物	降低环境影响	47-48
GRI 307：环境合规 2016			

披露项	披露项标题	章节索引	页码索引
GRI 103 管理方法	103-1 对实质性议题及其边界的说明	合规运营	12
	103-2 管理方法及其组成部分	合规运营	12
	103-3 管理方法的评估	合规运营	12
GRI 308：供应商环境评估 2016			
GRI 103 管理方法	103-1 对实质性议题及其边界的说明	促进行业进步	18
	103-2 管理方法及其组成部分	促进行业进步	18
	103-3 管理方法的评估	促进行业进步	18
GRI 308-1	使用环境标准筛选的新供应商	促进行业进步	18
社会			
GRI 401：雇佣 2016			
GRI 103 管理方法	103-1 对实质性议题及其边界的说明	吸引与保留	36
	103-2 管理方法及其组成部分	吸引与保留	36
	103-3 管理方法的评估	吸引与保留	36
GRI 401-1	新进员工和员工流动率	吸引与保留	36
GRI 401-2	提供给全体员工（不包括临时或兼职员工）的福利	吸引与保留	36
GRI 403：职业健康与安全 2018			
GRI 103 管理方法	103-1 对实质性议题及其边界的说明	严守安全生产底线	27-32
	103-2 管理方法及其组成部分	严守安全生产底线	27-32
	103-3 管理方法的评估	严守安全生产底线	27-32
GRI 403-1	职业健康安全管理体系	严守安全生产底线	27-32
GRI 403-2	危害识别、风险评估和事件调查	严守安全生产底线	27-32
GRI 403-3	职业健康服务	严守安全生产底线	27-32
GRI 403-4	职业健康安全事务：工作者的参与、协商和沟通	严守安全生产底线	27-32
GRI 403-5	工作者职业健康安全培训	严守安全生产底线	27-32
GRI 403-6	促进工作者健康	严守安全生产底线	27-32
GRI 403-7	预防和减轻与商业关系直接相关的职业健康安全影响	严守安全生产底线	27-32
GRI 403-8	职业健康安全管理体系覆盖的工作者	严守安全生产底线	27-32
GRI 403-9	工伤	严守安全生产底线	27-32
GRI 403-10	工作相关的健康问题	严守安全生产底线	27-32

披露项	披露项标题	章节索引	页码索引
GRI 404：培训与教育 2016			
GRI 103 管理方法	103-1 对实质性议题及其边界的说明	培训与发展	37-39
	103-2 管理方法及其组成部分	培训与发展	37-39
	103-3 管理方法的评估	培训与发展	37-39
GRI 404-1	每名员工每年接受培训的平均小时数	培训与发展	37-39
GRI 404-2	员工技能提升方案和过渡协助方案	培训与发展	37-39
GRI 404-3	定期接受绩效和职业发展考核的员工百分比	培训与发展	37-39
GRI 405：多元化与平等机会 2016			
GRI 103 管理方法	103-1 对实质性议题及其边界的说明	吸引与保留	36
	103-2 管理方法及其组成部分	吸引与保留	36
	103-3 管理方法的评估	吸引与保留	36
GRI 405-1	管治机构与员工的多元化	吸引与保留	36
GRI 406：反歧视 2016			
GRI 103 管理方法	103-1 对实质性议题及其边界的说明	吸引与保留	36
	103-2 管理方法及其组成部分	吸引与保留	36
	103-3 管理方法的评估	吸引与保留	36
GRI 406-1	歧视事件及采取的纠正行动	吸引与保留	36
GRI 408：童工 2016			
GRI 103 管理方法	103-1 对实质性议题及其边界的说明	吸引与保留	36
	103-2 管理方法及其组成部分	吸引与保留	36
	103-3 管理方法的评估	吸引与保留	36
GRI 408-1	具有重大童工事件风险的运营点和供应商	吸引与保留	36
GRI 409：强迫或强制劳动 2016			
GRI 103 管理方法	103-1 对实质性议题及其边界的说明	吸引与保留	36
	103-2 管理方法及其组成部分	吸引与保留	36
	103-3 管理方法的评估	吸引与保留	36
GRI 409-1	具有强迫或强制劳动事件重大风险的运营点和供应商	吸引与保留	36
GRI 414：供应商社会评估 2016			
	103-1 对实质性议题及其边界的说明	促进行业进步	18

披露项	披露项标题	章节索引	页码索引
GRI 103 管理方法	103-2 管理方法及其组成部分	促进行业进步	18
	103-3 管理方法的评估	促进行业进步	18
GRI 414-1	使用社会标准筛选的新供应商	促进行业进步	18
GRI 416：消费者健康安全 2016			
GRI 103 管理方法	103-1 对实质性议题及其边界的说明	高质量产品	21-23
	103-2 管理方法及其组成部分	高质量产品	21-23
	103-3 管理方法的评估	高质量产品	21-23
GRI 416-1	对产品和服务类别的健康与安全影响的评估	高质量产品	21-23
GRI 416-2	涉及产品和服务的健康与安全影响的违规事件	高质量产品	21-23
GRI 417：营销与标识 2016			
GRI 103 管理方法	103-1 对实质性议题及其边界的说明	高质量服务	24-25
	103-2 管理方法及其组成部分	高质量服务	24-25
	103-3 管理方法的评估	高质量服务	24-25
GRI 417-1	对产品和服务信息与标识的要求	高质量服务	24-25
GRI 417-2	涉及产品和服务信息与标识的违规事件	高质量服务	24-25
GRI 418：客户隐私 2016			
GRI 103 管理方法	103-1 对实质性议题及其边界的说明	筑牢信息安全防线	33-34
	103-2 管理方法及其组成部分	筑牢信息安全防线	33-34
	103-3 管理方法的评估	筑牢信息安全防线	33-34
GRI 419：社会经济合规 2016			
GRI 103 管理方法	103-1 对实质性议题及其边界的说明	合规运营	12
	103-2 管理方法及其组成部分	合规运营	12
	103-3 管理方法的评估	合规运营	12



地址：中国福建省厦门市思明区环岛东路 1699 号建发国际大厦 29 层

邮编：361008

传真：0592-2592459

电话：0592-2132319

网址：<http://www.chinacnd.com/>
